




# Dell Latitude 3450

## Brugerhåndbog



# Bemærk, forsigtig og advarsel

-  **BEMÆRK:** En BEMÆRKNING angiver vigtige oplysninger om, hvordan du bruger produktet optimalt.
-  **FORSIGTIG:** FORSIGTIG angiver enten en mulig beskadigelse af hardware eller tab af data og oplyser dig om, hvordan du kan undgå dette problem.
-  **ADVARSEL:** ADVARSEL angiver risiko for tingskade, personskade eller død.

© 2017 Dell Inc. eller deres associerede selskaber. Alle rettigheder forbeholdes. Dell, EMC, og andre varemærker er varemærker tilhørende Dell Inc. eller deres associerede selskaber. Andre varemærker kan være varemærker for deres respektive ejere.

2014 - 08

rev. A00

# Indholdsfortegnelse

<b>1 Sådan arbejder du med computeren.....</b>	<b>5</b>
Inden du arbejder inde i computeren.....	5
Sådan slukker du for computeren.....	6
Efter du har udført arbejde på computerens indvendige dele.....	6
<b>2 Sådan fjernes og installeres komponenter.....</b>	<b>8</b>
Anbefalet værktøj.....	8
Sådan fjernes bunddækslet.....	8
Sådan installeres bunddækslet.....	9
Sådan fjernes batteriet.....	10
Sådan installeres batteriet.....	11
Sådan fjernes harddisken.....	12
Sådan installeres harddisken.....	13
Sådan fjernes WLAN-kortet.....	13
Sådan installeres WLAN-kortet.....	14
Sådan fjernes systemblæseren.....	14
Sådan installeres systemblæseren.....	16
Sådan fjernes tastaturet.....	16
Sådan installeres tastaturet.....	17
Sådan fjernes bundrammen.....	21
Genmontering af bundrammen.....	23
Sådan fjernes kølelegemet.....	23
Sådan installeres kølelegemet.....	24
Sådan fjernes I/O-kortet.....	24
Sådan installeres I/O-kortet.....	25
Sådan fjernes møntcellebatteriet.....	25
Sådan installeres møntcellebatteriet.....	26
Sådan fjernes skærmmodulet.....	26
Sådan installeres skærmmodulet.....	27
Sådan fjernes skærmfacetten.....	28
Sådan installeres skærmrammen.....	29
Sådan fjernes skærmpanelet.....	30
Sådan installeres skærmpanelet.....	31
Sådan fjernes skærmhængslet.....	31
Sådan installeres skærmhængslet.....	32
Sådan fjernes kameraet.....	32
Sådan installeres kameraet.....	33
Sådan fjernes systemkortet.....	33
Sådan installeres systemkortet.....	35
Sådan fjernes højttalerne.....	35
Sådan installeres højttalerne.....	36








Sådan fjernes strømstikket.....	36
Sådan installeres strømstikket.....	37
<b>3 Systeminstallationsmenu.....</b>	<b>38</b>
Startrækkefølge.....	38
Navigationstaster.....	38
Indstillinger i systeminstallationsmenuen.....	39
Sådan opdateres BIOS'en .....	46
System and Setup Password (System- og installationsadgangskode).....	47
Sådan tildeles systemadgangskode og installationsadgangskode.....	47
Sådan slettes eller ændres en eksisterende System- og/eller installationsadgangskode.....	48
<b>4 Diagnosticering.....</b>	<b>49</b>
ePSA (Enhanced Pre-Boot System Assessment)-diagnosticering.....	49
Statusindikatorer for enhed.....	49
Indikatorer for batteristatus.....	49
<b>5 Specifikationer.....</b>	<b>51</b>
<b>6 Kontakt Dell.....</b>	<b>56</b>

# Sådan arbejder du med computeren

## Inden du arbejder inde i computeren

Brug følgende sikkerhedsretningslinjer for at beskytte computeren mod potentielle skader og af hensyn til din personlige sikkerhed. Hvis intet andet er angivet bygger hver fremgangsmåde i dette dokument på følgende forudsætninger:

- Du har læst sikkerhedsoplysningerne, som fulgte med computeren.
- En komponent kan genmonteres eller – hvis købt separat – installeres ved at udføre fjernelsesproceduren i omvendt rækkefølge.

-  **ADVARSEL:** Frakobl alle strømkilder inden du tager computerdækslet eller paneler af. Når du er færdig med at arbejde i computeren, genplacer alle dæksler, paneler og skruer, inden du tilslutter strømkilden.
-  **ADVARSEL:** Før du arbejder med computerens indvendige dele, skal du læse de sikkerhedsinstruktioner, der fulgte med computeren. Du kan finde yderligere oplysninger om best practices for sikkerhed på webstedet Regulatory Compliance på [www.dell.com/regulatory\\_compliance](http://www.dell.com/regulatory_compliance).
-  **FORSIGTIG:** Mange reparationer kan kun udføres af en certificeret servicetekniker. Du bør kun udføre fejlfinding og enkle reparationer, hvis de er godkendt i produktdokumentationen eller som er anvist af vores online- eller telefonbaserede service- og supportteam. Skade på grund af servicering, som ikke er godkendt af Dell, er ikke dækket af garantien. Læs og følg sikkerhedsinstruktionerne, der blev leveret sammen med produktet.
-  **FORSIGTIG:** For at undgå elektrostatisk afladning bør du jorde dig selv ved hjælp af en jordingsrem eller ved jævnligt at røre ved en umalet metaloverflade (f.eks. et stik på computerens bagside).
-  **FORSIGTIG:** Håndtør komponenter og kort forsigtigt. Rør ikke komponenterne eller kontakterne på et kort. Hold et kort ved dets kanter eller ved dets metalmonteringsbeslag. Hold en komponent som f.eks. en processor ved dens kanter og ikke ved dens ben.
-  **FORSIGTIG:** Når du frakobler et kabel, skal du tage fat i dets stik eller dets trækflig og ikke i selve kablet. Nogle kabler har stik med låsetapper. Hvis du frakobler et kabel af denne type, skal du trykke ind på låsetapperne, inden du frakobler kablet. Når du trækker stikkene fra hinanden, skal du trække dem lige ud fra hinanden for at undgå at bøje stikbenene. Inden du tilslutter et kabel skal du også sørge for, at begge stik vender rigtigt og er placeret korrekt over for hinanden.
-  **BEMÆRK:** Computerens og visse komponents farve kan afvige fra, hvad der vist i dette dokument.

Inden du udfører arbejde på computerens indvendige dele, skal du benytte følgende fremgangsmåde for at forebygge skader på computeren.

1. Sørg for, at arbejdsoverfladen er jævn og ren for at forhindre, at computerdækslet bliver ridset.
2. Sluk computeren (se Sådan slukkes computeren).
3. Hvis computeren er tilsluttet til en dockingenhed, skal du tage den ud af enheden.



 **FORSIGTIG:** Frakobl, for at frakoble et netværkskabel, først kablet fra computeren, og frakobl det derefter fra netværksenheten.

4. Frakobl alle netværkskabler fra computeren.
5. Tag stikkene til computeren og alle tilsluttede enheder ud af stikkontakterne.
6. Luk skærmen og vend computeren om på et fladt arbejdsunderlag.

 **BEMÆRK:** For at undgå at beskadige bundkortet skal du fjerne det primære batteri, inden du servicerer computeren.

7. Fjern det primære batteri.
8. Vend computeren om igen.



9. Åbn skærmen.
10. Tryk på tænd/sluk-knappen for at jorde bundkortet.
  -  **FORSIGTIG: For at sikre dig imod elektriske stød skal du altid tage computeren ud af stikkontakten, før du åbner skærmen.**
  -  **FORSIGTIG: Før du rører ved noget inde i computeren, skal du have jordforbindelse ved at røre ved en umalet metaloverflade, som for eksempel metallet på computerens bagside. Mens du arbejder, skal du med jævne mellemrum røre en umalet metaloverflade for på den måde at fjerne statisk elektricitet, der kan skade de interne komponenter.**
11. Fjern alle installerede ExpressCards eller chipkort fra deres stik.

## Sådan slukker du for computeren

 **FORSIGTIG: For at undgå datatab bør du gemme og lukke alle åbne filer og lukke alle åbne programmer, inden du slukker computeren.**

### 1. Luk operativsystemet.

• I Windows 8.1:

– Sådan anvendes en berøringsaktiveret enhed:

a. Stryg ind fra skærmens højre kant, det åbner menuen Amuletter, vælg her **Indstillinger**.

b. Vælg  og derefter **Shut down (Luk)**.

Eller

\* På startskærmen skal du trykke på  og derefter vælge **Shut down (Luk)**.

– Sådan anvendes en mus:

a. Peg på skærmens øverste hjørne og klik på **Indstillinger**.

b. Klik på  og derefter **Shut down (Luk)**.

Eller

\* På startskærmen skal du klikke på  og derefter vælge **Shut down (Luk)**.

• I Windows 7:

1. Klik på **Start** .

2. Klik på **Luk computeren**.

eller

1. Klik på **Start** .

2. Klik på pilen i nederste højre hjørne i menuen **Start** som vist nedenfor, og klik derefter på **Shut Down (Luk)**



2. Sørg for, at computeren og alle tilsluttede enheder er slukket. Hvis computeren og de tilsluttede enheder ikke blev slukket automatisk, da du lukkede operativsystemet, skal du trykke på tænd/sluk-knappen i 6 sekunder for at slukke dem.

## Efter du har udført arbejde på computerens indvendige dele

Når du har udført udskiftningsprocedurer, skal du sørge for at tilslutte eksterne enheder, kort, kabler osv., før du tænder computeren.

 **FORSIGTIG: For at undgå beskadigelse af computeren, må du kun bruge det batteri, der er beregnet til denne specifikke Dell-computer. Anvend ikke batterier beregnet til andre Dell-computere.**

1. Tilslut alle eksterne enheder så som en portreplikator eller mediebase og genmonter alle kort, fx ExpressCard.
2. Tilslut telefon- eller netværkskabler til computeren.

 **FORSIGTIG: For at tilslutte et netværkskabel skal du først sætte det i netværksenheden og derefter sætte det i computeren.**

3. Genmonter batteriet.
4. Tilslut computeren og alle tilsluttede enheder til deres stikkontakter.
5. Tænd computeren

# Sådan fjernes og installeres komponenter

Dette afsnit har detaljerede oplysninger om, hvordan computerens komponenter fjernes eller installeres.

## Anbefalet værktøj

Procedurerne i dette dokument kræver eventuelt følgende værktøj:

- Lille, almindelig skruetrækker
- Nr. 0 stjerneskrue-trækker
- Nr. 1 stjerneskrue-trækker
- En lille plastiksyl

## Sådan fjernes bunddækslet

1. Følg procedurerne i [Før du udfører arbejde på computerens indvendige dele](#).
2. Udfør følgende trin som vist på illustrationen:
  - a. Løsn skrueerne, der holder bunddækslet fast til computeren [1].
  - b. Lirk ved bunddækslet langs kanterne for at løsne det [2].



3. Udfør følgende trin som vist på illustrationen:
  - a. Løft bunddækslet delvist i en vinkel på 45 grader [1].
  - b. Fjern bunddækslet fra computeren [2].

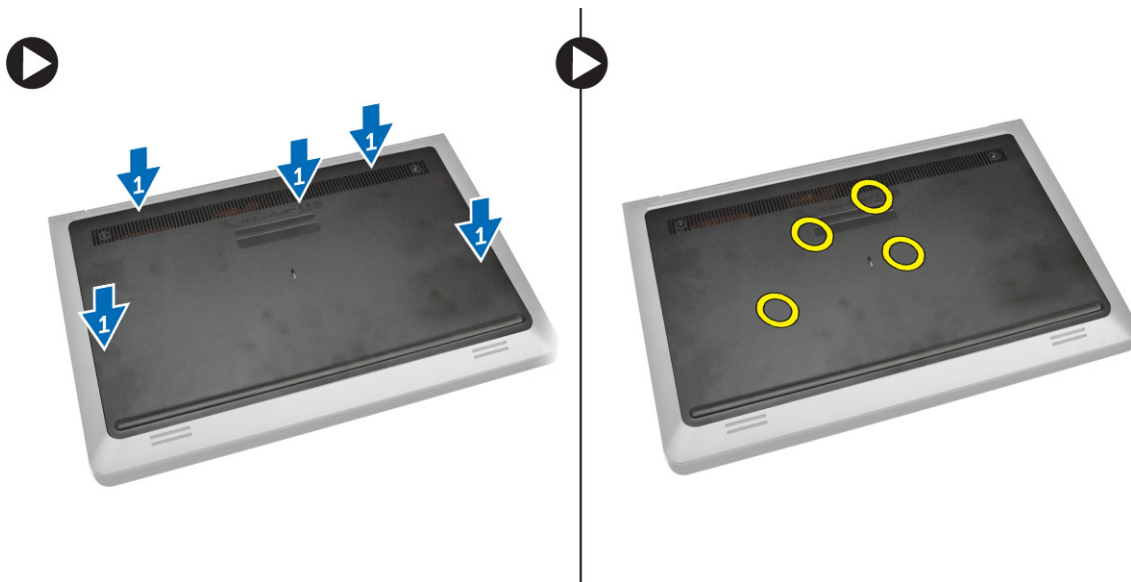


## Sådan installeres bunddækslet

1. Udfør følgende trin som vist på illustrationen:
  - a. Juster bunddækslet ind på computeren [1].
  - b. Sænk bunddækslet mod computeren i den viste retning [2].



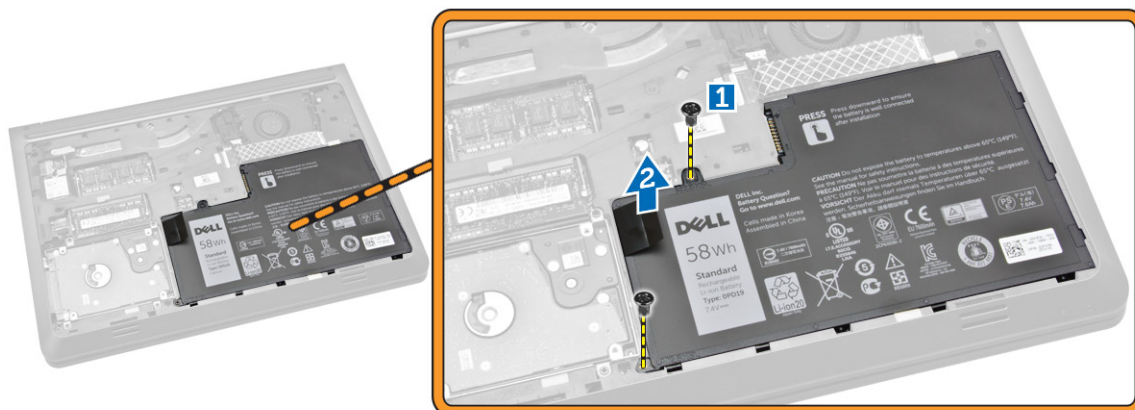
2. Tryk på placeringerne, vist med pile, startende fra siderne. Dette vil klikke bunddækslet til computeren.



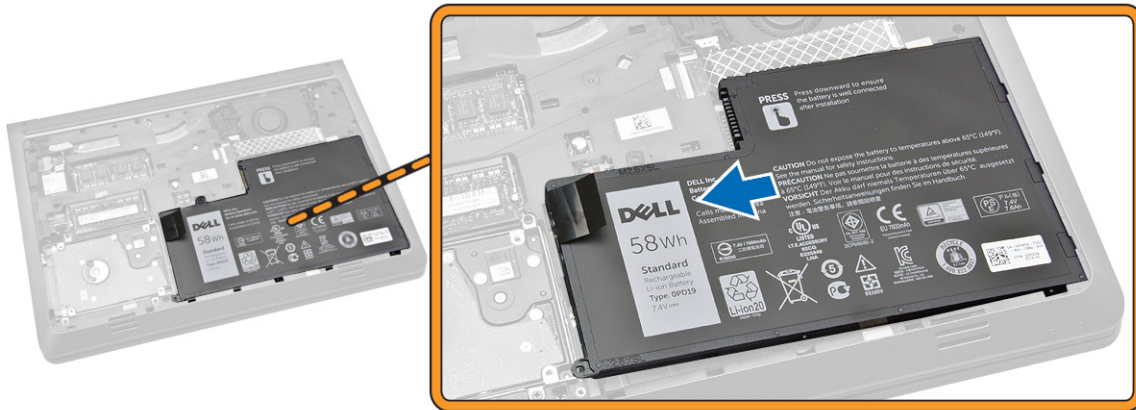
3. Stram skruerne, der fastgør bunddækslet til computeren.
4. Følg procedureerne i [Efter du har udført arbejde på computerens indvendige dele.](#)

## Sådan fjernes batteriet

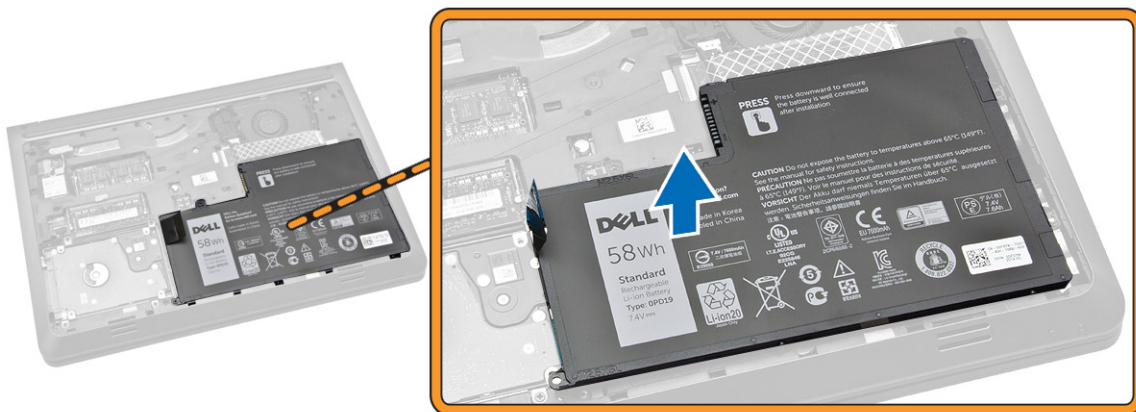
1. Følg procedureerne i [Før du udfører arbejde på computerens indvendige dele.](#)
2. Fjern [bunddækslet](#)
3. Udfør følgende trin som vist på illustrationen:
  - a. Løsn skruen, der fastgør batteriet til computeren [1].
  - b. Løft batteriet op [2].



4. Løft batteriet delvist i en vinkel på 45-grader.

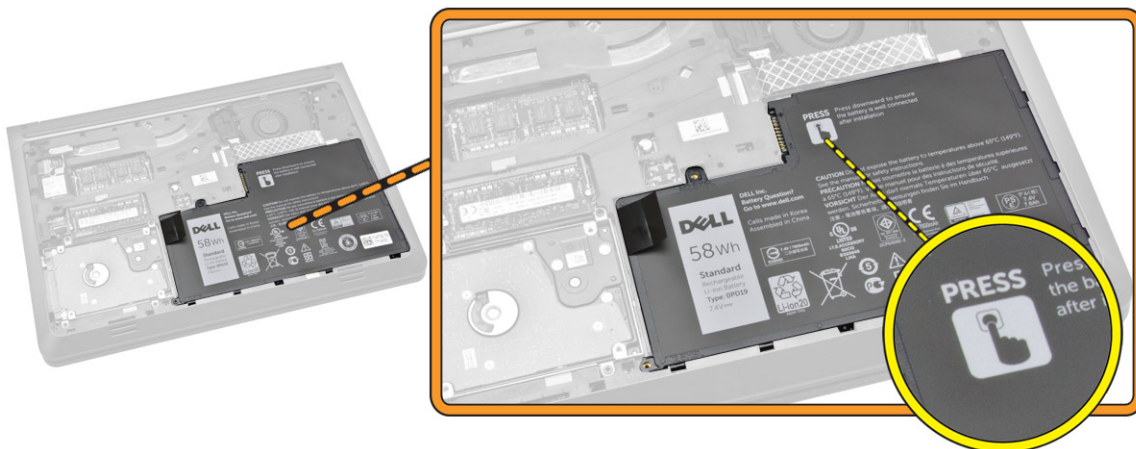


5. Fjern batteriet fra computeren.



## Sådan installeres batteriet

1. Placer batteriet i dets slots.
2. Tryk på placeringerne, vist på billedet, for at sikre en korrekt tilslutning efter installation.



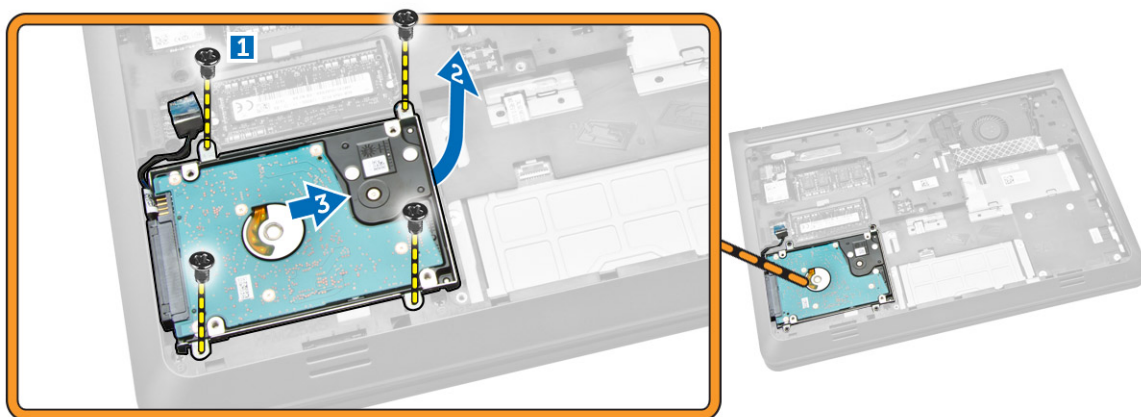
3. Spænd skruen, for at fastgøre batteriet til computeren.



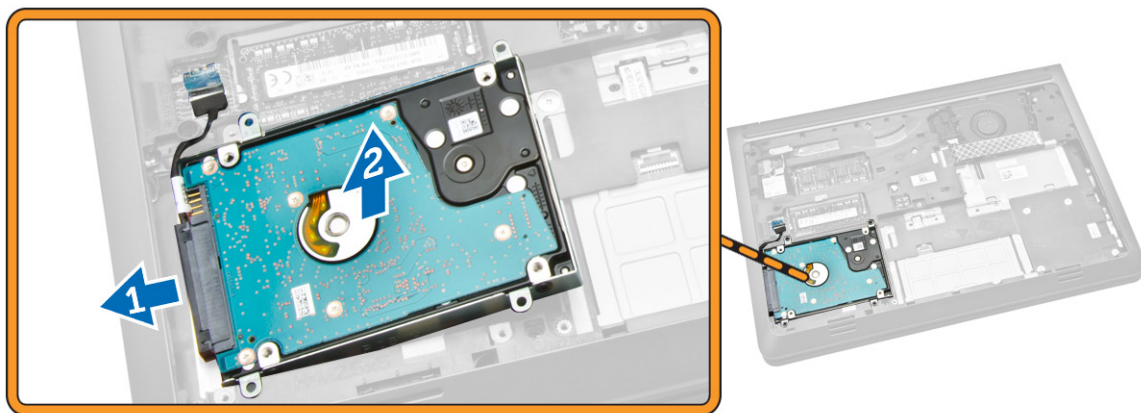
4. Installer [bunddækslet](#).
5. Følg procedurerne i [Efter du har udført arbejde på computerens indvendige dele](#).

## Sådan fjernes harddisken

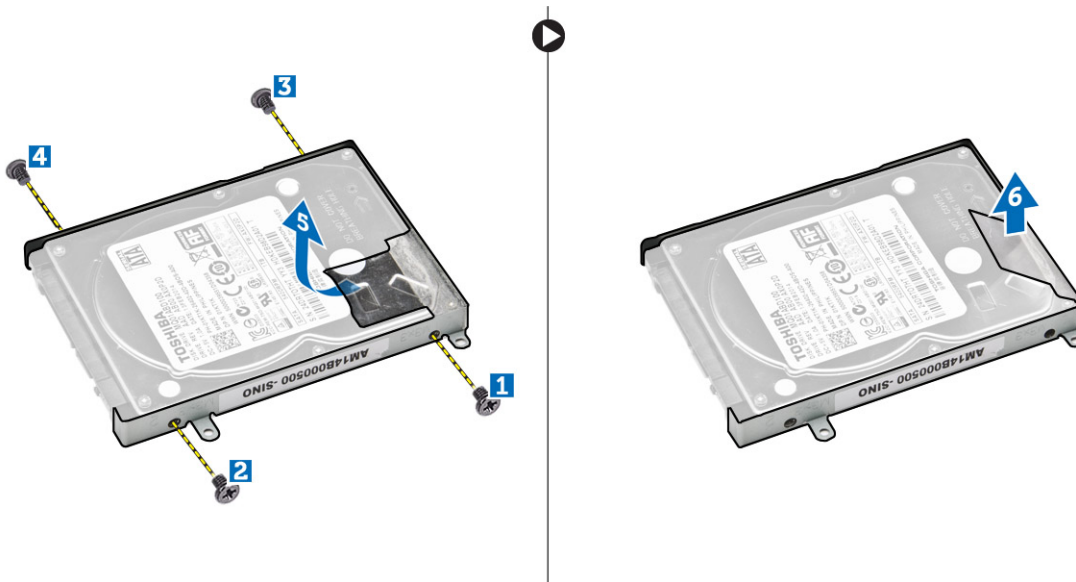
1. Følg procedurerne i [Før du udfører arbejde på computerens indvendige dele](#).
2. Fjern:
  - a. [bunddæksel](#)
  - b. [batteri](#)
3. Udfør følgende trin som vist på illustrationen:
  - a. Løsn skruen, der fastgør harddisken til computeren [1].
  - b. Løft harddiske delvist i en vinkel på 45 grader [2].
  - c. Skub og fjern harddisken fra computeren [3].



4. Udfør følgende trin som vist på illustrationen:
  - a. Frakobl harddiskkablet [1].
  - b. Løft harddisken ud af computeren [2].



5. Udfør følgende trin som vist på illustrationen:
  - a. Fjern skruerne, der fastgør harddisken til dens beslag [1][2][3][4].
  - b. Pil tapen af, der fastgør harddisken [5].
  - c. Fjern harddisken fra beslaget [6].

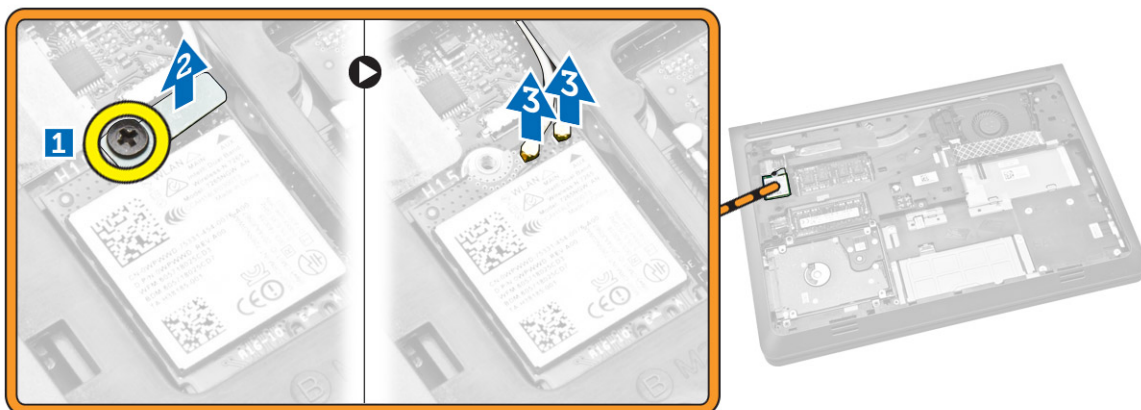


## Sådan installeres harddisken

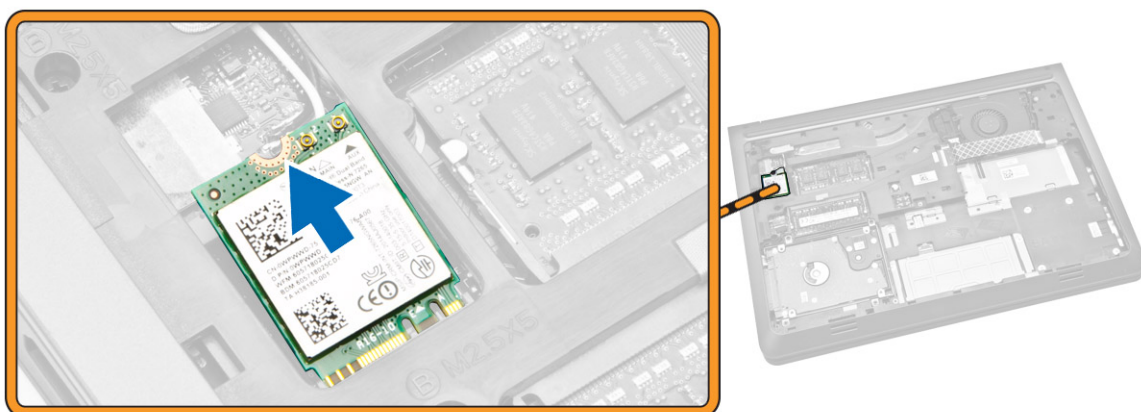
1. Placer harddisken i beslaget.
2. Monter tapen og spænd skruerne der fastgør harddisken til beslaget.
3. Tilslut harddiskkablet.
4. Anbring harddisken i computeren.
5. Spænd skruen, der fastgør harddisken til computeren.
6. Installer:
  - a. [batteri](#)
  - b. [bunddæksel](#)
7. Følg procedurerne i [Efter du har udført arbejde på computerens indvendige dele](#).

## Sådan fjernes WLAN-kortet

1. Følg procedurerne i [Før du udfører arbejde på computerens indvendige dele](#).
2. Fjern:
  - a. [bunddæksel](#)
  - b. [batteri](#)
3. Udfør følgende trin som vist på illustrationen:
  - a. Løsn skruen, der fastgør WLAN kortet til computeren [1].
  - b. Løft tappen i den viste retning [2].
  - c. Frakobl kablerne der forbinder WLAN kortet til computeren [3].



4. Fjern WLAN-kortet fra computeren.



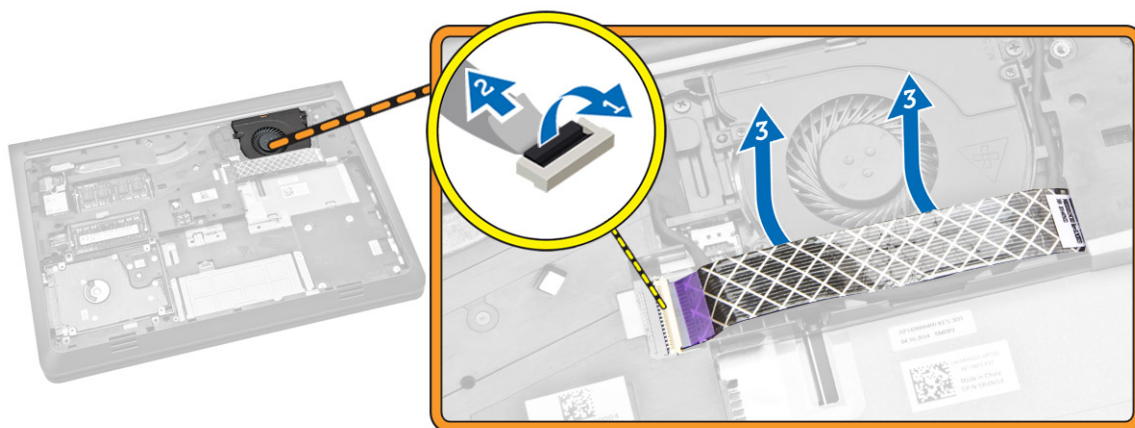
## Sådan installeres WLAN-kortet

1. Anbring WLAN-kortet i dets slot i computeren.
2. Tilslut WLAN- og antennekablerne til deres stik på WLAN-kortet.
3. Tryk på låsetappen.
4. Spænd skruen, der fastgør WLAN-kortet til computeren.
5. Installer:
  - a. [batteri](#)
  - b. [bunddæksel](#)
6. Følg procedurerne i [Efter du har udført arbejde på computerens indvendige dele](#).

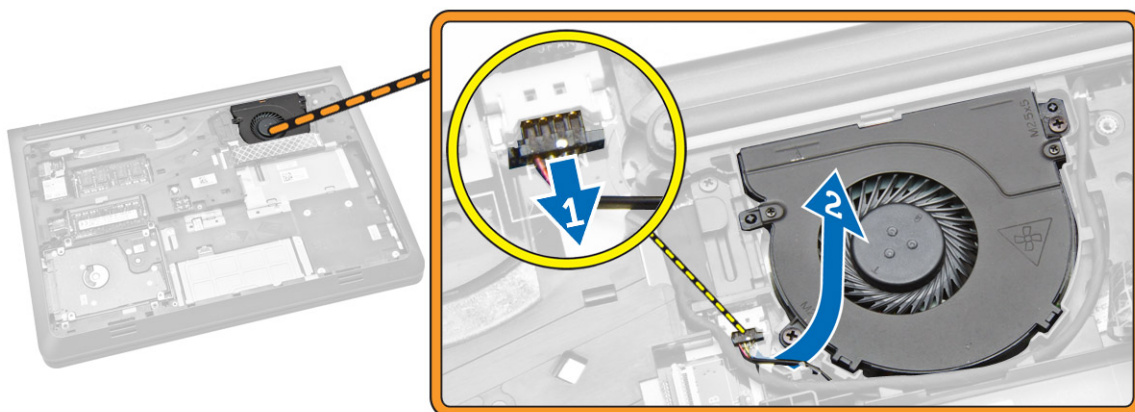
## Sådan fjernes systemblæseren

1. Følg procedurerne i [Før du udfører arbejde på computerens indvendige dele](#).
2. Fjern:
  - a. [bunddæksel](#)
  - b. [batteri](#)
3. Udfør følgende trin som vist på illustrationen:
  - a. Løft låsetappen [1].

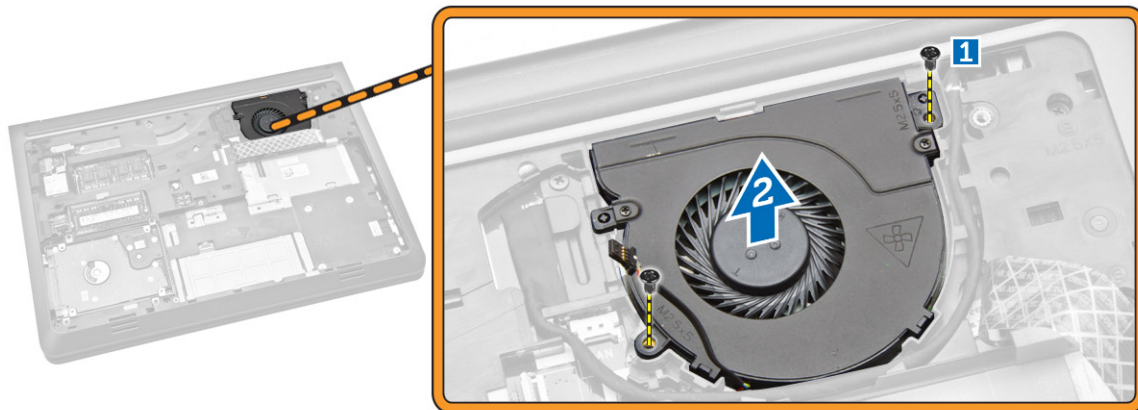
- b. Frakobl I/O-portkablet der fastgør systemblæseren [2].
- c. Løft kablet der fastgør systemblæseren [3].



4. Udfør følgende trin som vist på illustrationen:
  - a. Frakobl blæserkablet fra computeren [1].
  - b. Udtag kablet fra dets slot [2].



5. Udfør følgende trin som vist på illustrationen:
  - a. Løsn skruen, der fastgør systemblæseren til computeren [1].
  - b. Løft systemblæseren op fra computeren [2].



## Sådan installeres systemblæseren

1. Anbring systemblæseren i dens åbninger i computeren.
2. Spænd skruen for at fastgøre systemblæseren til computeren.
3. Fremfør kablet til åbningen.
4. Tilslut blæserkablet til computeren.
5. Påhæft I/O-kortets kabel.
6. Tryk på låsetappen.
7. Installer
  - a. [batteri](#)
  - b. [bunddæksel](#)
8. Følg procedurerne i [Efter du har udført arbejde på computerens indvendige dele](#).

## Sådan fjernes tastaturet

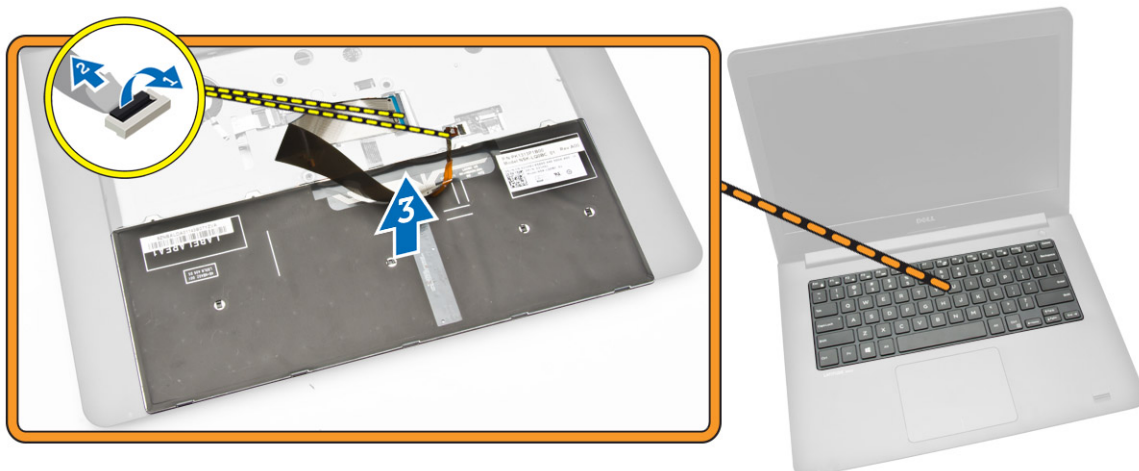
1. Følg procedurerne i [Før du udfører arbejde på computerens indvendige dele](#).
2. Fjern:
  - a. [bunddæksel](#)
  - b. [batteri](#)
3. Frigør tastaturet ved at lirke på håndfladestøttemodulets tappe.



4. Udfør følgende trin som vist på illustrationen:
  - a. Løft tastaturet væk fra computeren [1].
  - b. Vend tastaturet for at få adgang til tastaturkablet [2].



5. Udfør følgende trin som vist på illustrationen:
  - a. Løft låsetappen [1].
  - b. Frakobl kablet fra låsetappen [2].
  - c. Frakobl tastaturkablet fra computeren [3].



## Sådan installeres tastaturet

### Procedure

**BEMÆRK:** Hvis du installerer et nyt tastatur, fold kablerne på samme måde de var foldet på det gamle tastatur.

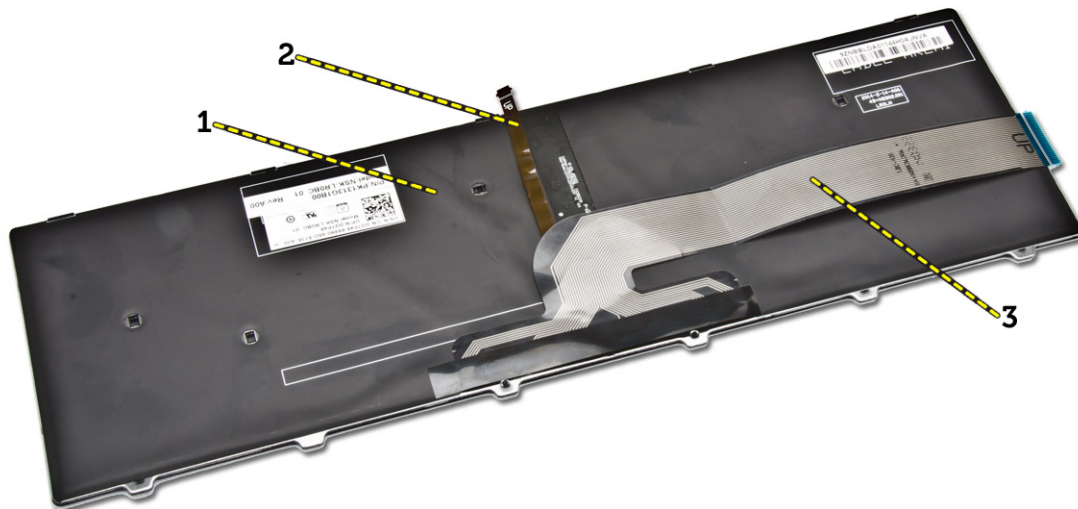
1. Skub tastaturet og det tastaturbaggrundslysets kabel ind i systemkortet, og tryk ned på stikkens låsetappe for at fastgøre kablerne.
2. Vend forsigtigt tastaturet om, skub tastaturets tappe ind i håndfladestøttens åbninger og klik tastaturet på plads.

**FOR SIGTIG:** Brug ikke for megen kraft ved foldning af kablerne.

Tastaturkablerne er ikke foldede, når du modtager et tastatur til udskiftning. Følg disse instruktioner ved foldning af kablerne på tastaturet til udskiftning, på samme måde som de er foldet på det gamle tastatur.

1. Placer tastaturet på en flad ren overflade.





- 1) tastatur
- 2) kabel til tastaturets baggrundsbelysning
- 3) tastaturkabel

**⚠ FORSIGTIG: Brug ikke for megen kraft ved foldning af kablerne.**

**2.** Løft tastaturkablet.



**3.** Fold forsigtigt kablet til tasturbelysningen ved foldelinjen



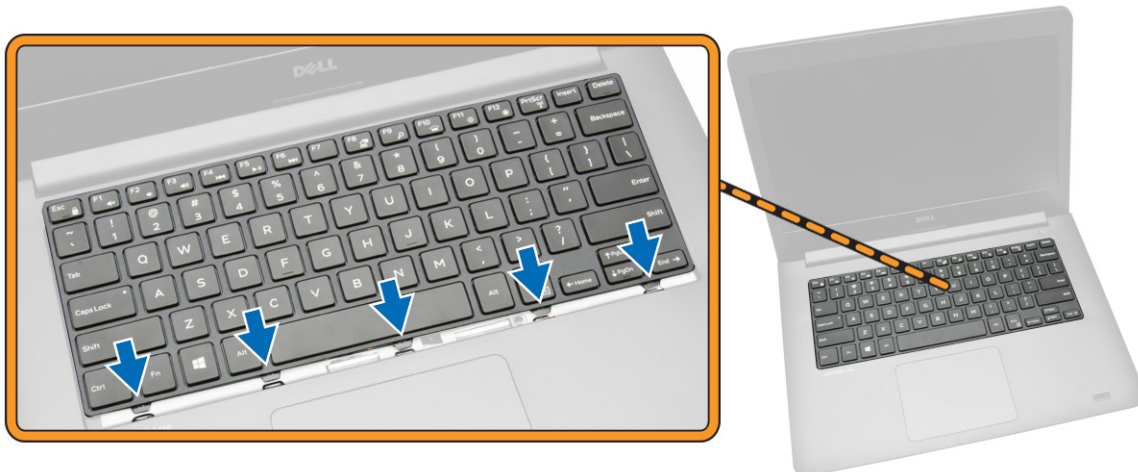
4. Fold det andet foldekabel til tastaturbaggrundslyset ved foldelinjen.



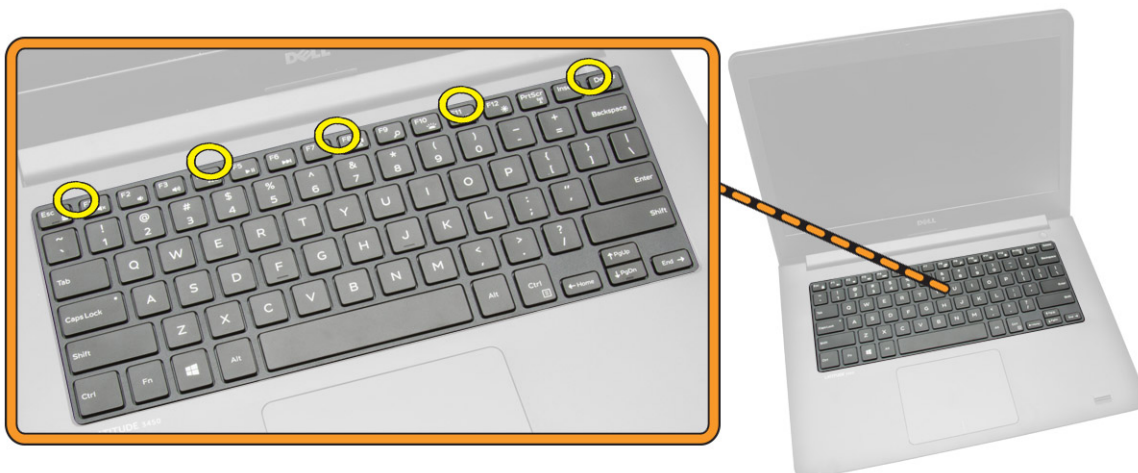
5. Fold det tredje foldekabel til tastaturbaggrundslyset ved foldelinjen.



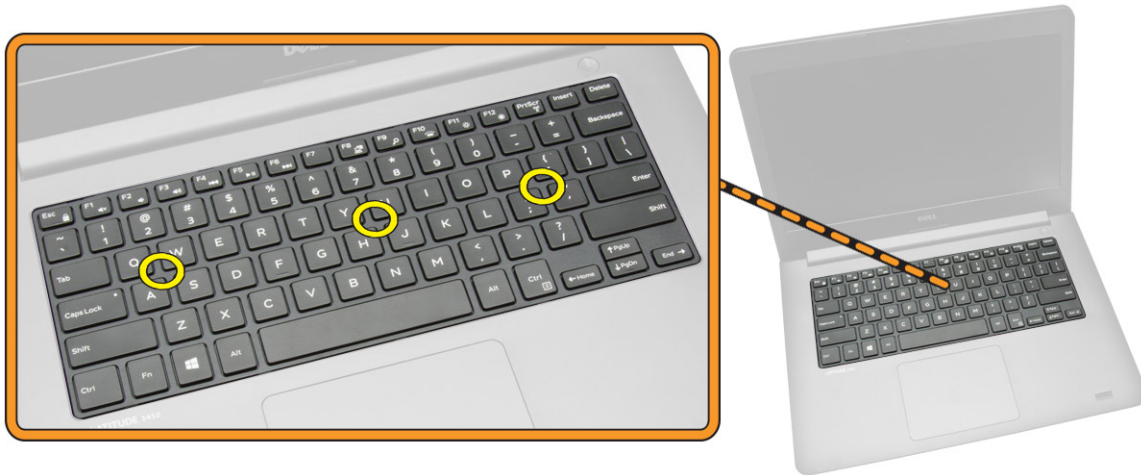
6. Tilslut tastaturkablet til dets stik på bundkortet.
7. Juster tastaturet ind på håndfladestøtten som vist, og tryk ned på det, til det klikker på plads.



8. Tryk på siderne af tastaturet, efter de markerede placeringer vist på billedet, for på sikker måde fastgøre det.



9. Tryk på placeringerne, vist på billedet, for at færdiggøre installationen af tastaturet.

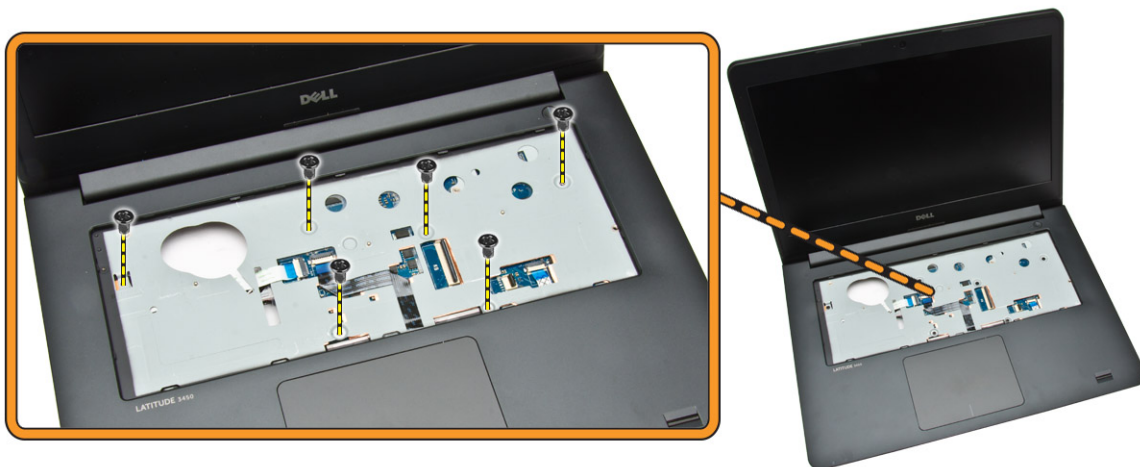


10. Installer:

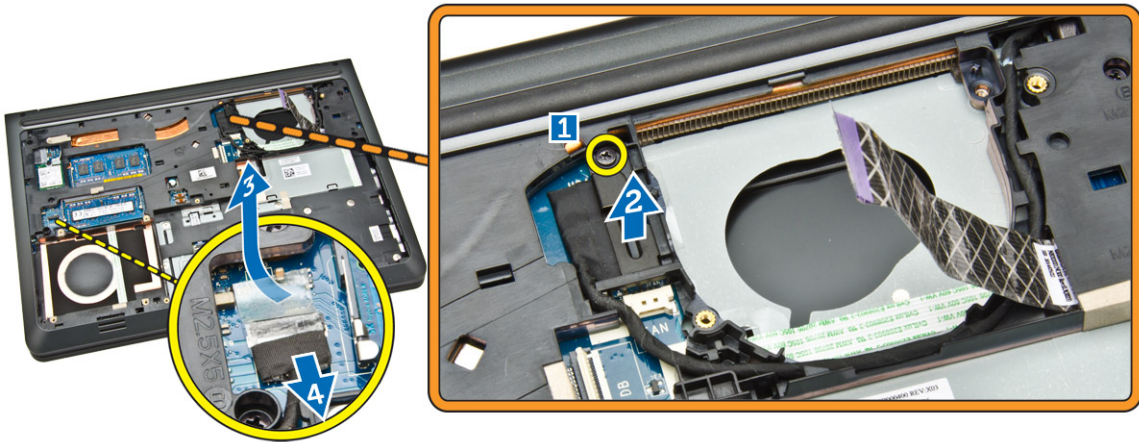
- a. [Batteri](#)
- b. [Bunddæksel](#)

## Sådan fjernes bundrammen

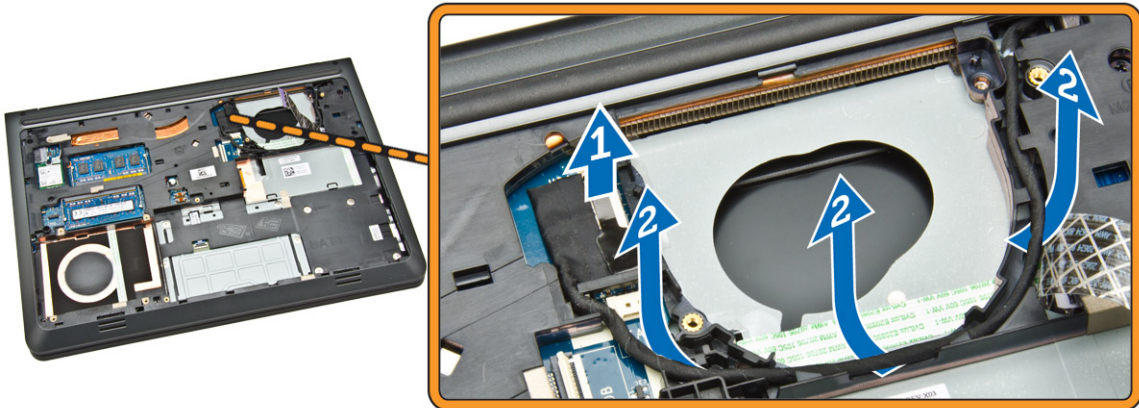
1. Følg procedurerne i [Før du udfører arbejde på computerens indvendige dele](#).
2. Fjern:
  - a. [bunddæksel](#)
  - b. [batteri](#)
  - c. [harddisk](#)
  - d. [systemblæser](#)
  - e. [tastatur](#)
3. Vend computeren, og fjern skruen der fastgør håndfladestøttemodulet til systemkortet.



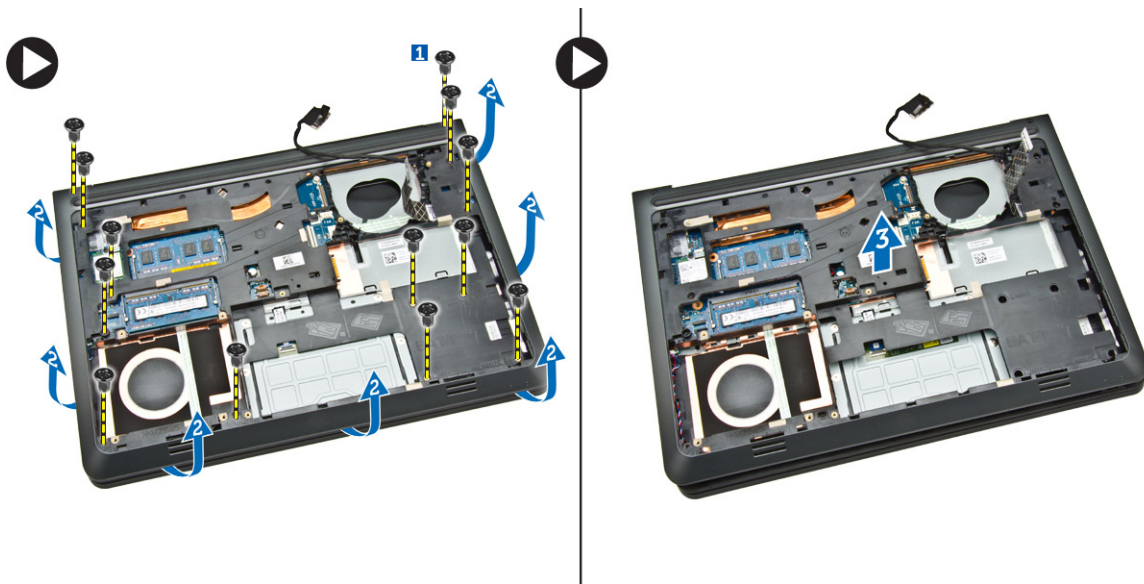
4. Udfør følgende trin som vist på illustrationen:
  - a. Fjern den skruer, som fastgør skærmkablet til computeren [1].
  - b. Løft tappen, som fastgør skærmkablet til computeren [2].
  - c. Pil tapen af, der fastgør harddiskstikket [3].
  - d. Frakobl harddiskstikket [4].



5. Udfør følgende trin som vist på illustrationen:
- Frakobl skærmkablet [1].
  - Udtag kablet fra dets slot [2].



6. Udfør følgende trin som vist på illustrationen:
- Fjern skruen, der fastgør bundrammen til computeren [1].
  - Lirk kanterne på bundrammen [2].
  - Løft bundrammen [3].

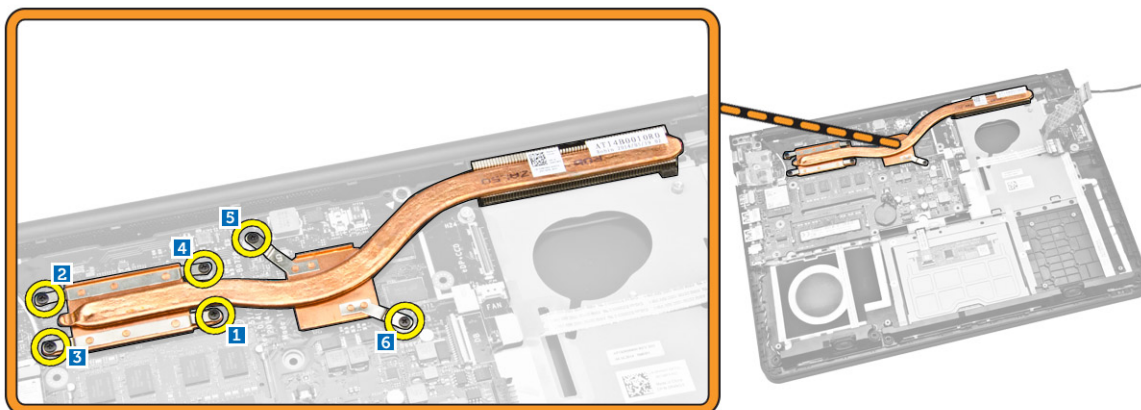


## Genmontering af bundrammen

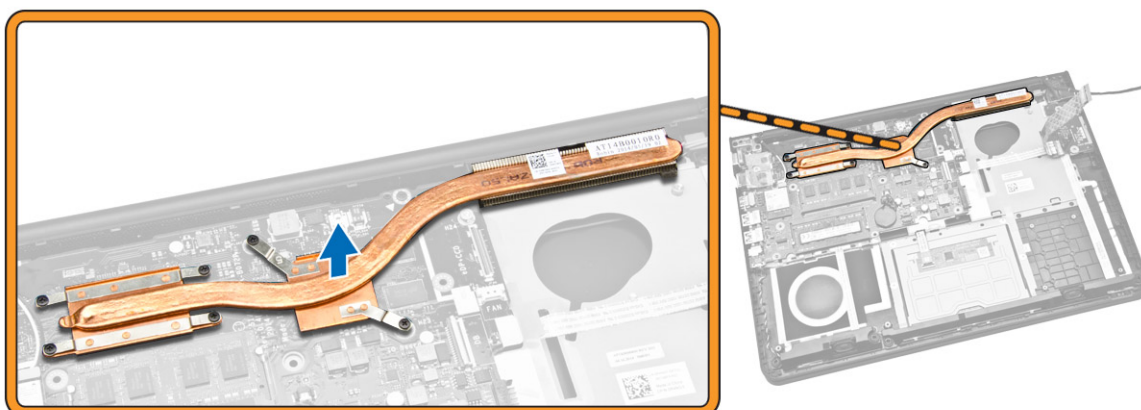
1. Anbring bundrammen på computeren.
2. Spænd skruen for at fastgøre bundrammen til computeren.
3. Fremfør skærmerkablet til slottet.
4. Tilslut skærmerkablet.
5. Tryk på tappen indtil skærmerkablet sidder fast.
6. Spænd skruen.
7. Tilslut harddiskstikket og påsæt den selvklæbende tape.
8. Vend computeren rundt, og spænd skruen, der fastgør håndfladestøttemodulet.
9. Installer:
  - a. [tastatur](#)
  - b. [systemblæser](#)
  - c. [harddisk](#)
  - d. [batteri](#)
  - e. [bunddæksel](#)
10. Følg procedurerne i [Efter du har udført arbejde på computerens indvendige dele](#).

## Sådan fjernes kølelegemet

1. Følg procedurerne i [Før du udfører arbejde på computerens indvendige dele](#).
2. Fjern:
  - a. [bunddæksel](#)
  - b. [batteri](#)
  - c. [harddisk](#)
  - d. [WLAN-kort](#)
  - e. [systemblæser](#)
  - f. [tastatur](#)
  - g. [bundramme](#)
3. Løsn skrueerne, der fastgør kølelegemet til computeren.



4. Løft kølelegemet ud af computeren.



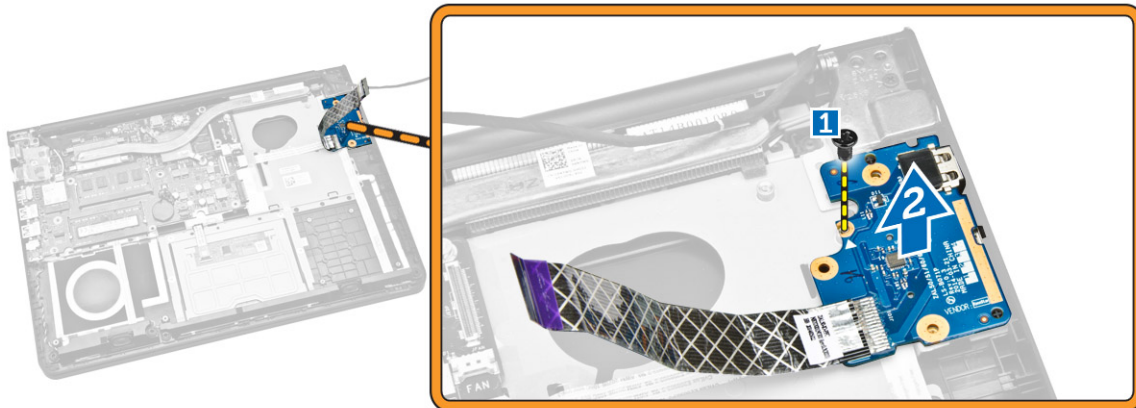
## Sådan installeres kølelegemet

1. Anbring kølelegemet i dets åbning i computeren.
2. Spænd skruerne for at fastgøre kølelegemet til computeren.
3. Installer:
  - a. [bundramme](#)
  - b. [tastatur](#)
  - c. [systemblæser](#)
  - d. [WLAN-kort](#)
  - e. [harddisk](#)
  - f. [batteri](#)
  - g. [bunddæksel](#)
4. Følg procedurerne i [Efter du har udført arbejde på computerens indvendige dele](#).

## Sådan fjernes I/O-kortet

1. Følg procedurerne i [Før du udfører arbejde på computerens indvendige dele](#).
2. Fjern:
  - a. [bunddæksel](#)
  - b. [batteri](#)

- c. [harddisk](#)
  - d. [WLAN-kort](#)
  - e. [systemblæser](#)
  - f. [tastatur](#)
  - g. [bundramme](#)
3. Udfør følgende trin som vist på illustrationen:
- a. Fjern skruen, som fastgør I/O-kortet til systemkortet [1].
  - b. Løft I/O-kortet væk fra systemkortet [2].

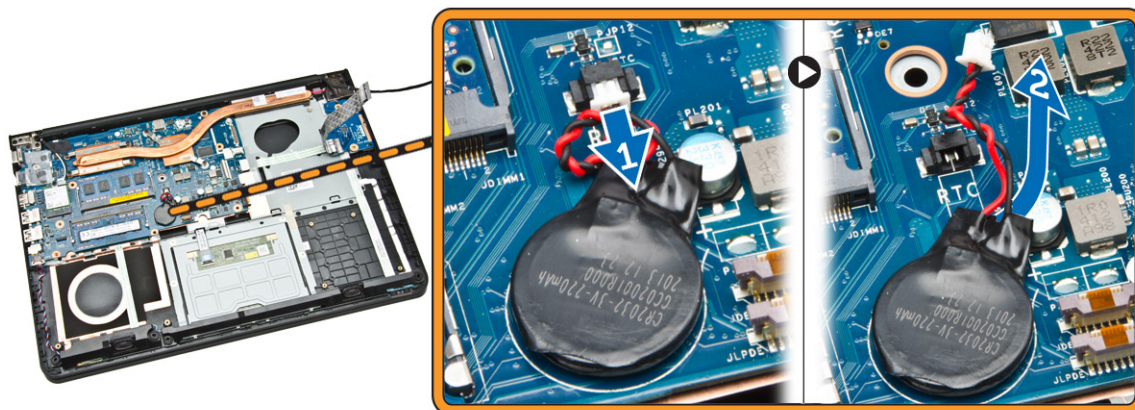


## Sådan installeres I/O-kortet

- 1. Anbring I/O-kortet i computeren.
- 2. Stram skruen for at fastgøre I/O-kortet til computeren.
- 3. Installer:
  - a. [bundramme](#)
  - b. [tastatur](#)
  - c. [systemblæser](#)
  - d. [WLAN-kort](#)
  - e. [harddisk](#)
  - f. [batteri](#)
  - g. [bunddæksel](#)
- 4. Følg procedurerne i [Efter du har udført arbejde på computerens indvendige dele](#).

## Sådan fjernes møntcellebatteriet

- 1. Følg procedurerne i [Før du udfører arbejde på computerens indvendige dele](#).
- 2. Fjern:
  - a. [bunddæksel](#)
  - b. [batteri](#)
  - c. [harddisk](#)
  - d. [WLAN-kort](#)
  - e. [systemblæser](#)
  - f. [tastatur](#)
  - g. [bundramme](#)
- 3. Udfør følgende trin som vist på illustrationen:
  - a. Frakobl møntcellebatteriets kabel fra computeren [1].
  - b. Løft møntcellebatteriet ud af computeren [2].

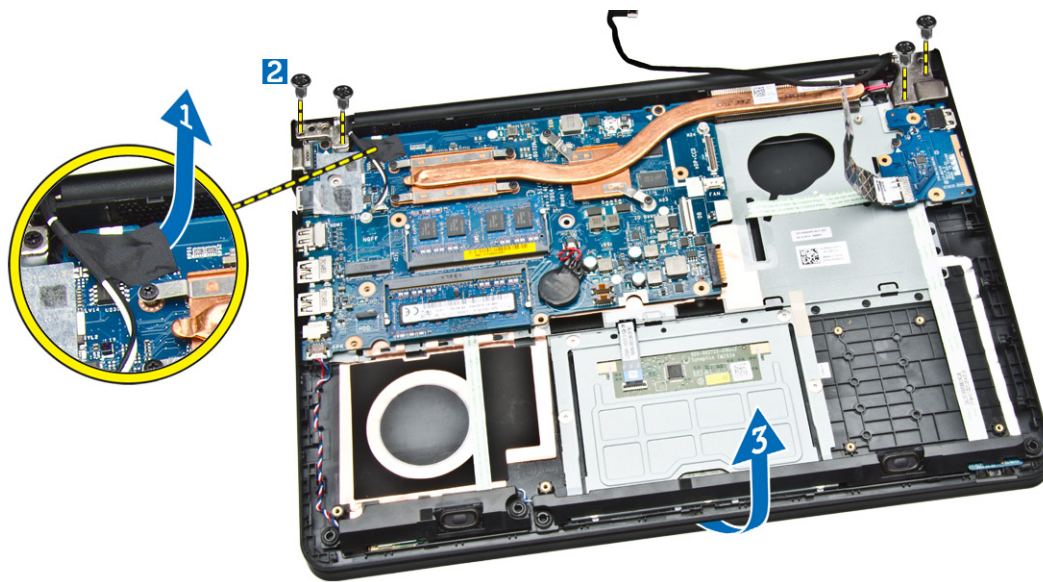


## Sådan installeres møntcellebatteriet

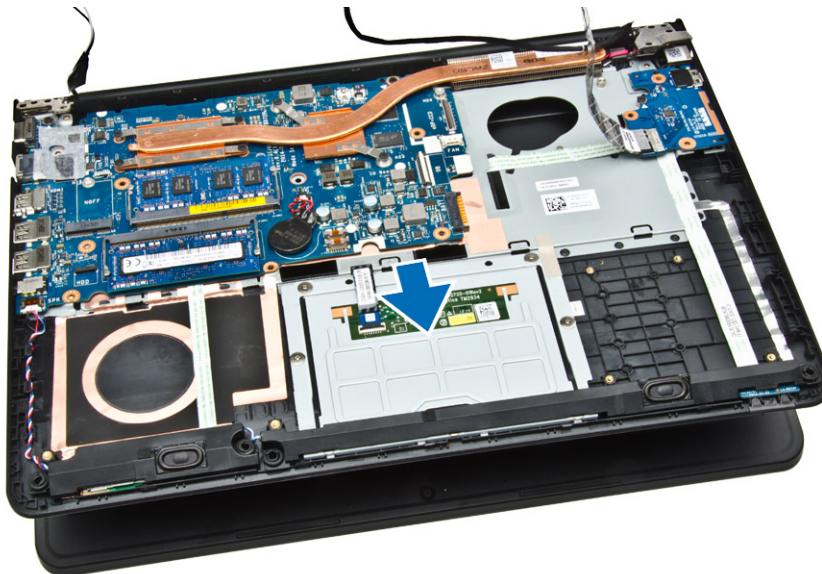
1. Sæt møntcellebatteriet i computeren.
2. Tilslut møntcellebatteriets kabel til computeren.
3. Installer:
  - a. [bundramme](#)
  - b. [tastatur](#)
  - c. [systemblæser](#)
  - d. [WLAN-kort](#)
  - e. [harddisk](#)
  - f. [batteri](#)
  - g. [bunddæksel](#)
4. Følg procedurerne i [Efter du har udført arbejde på computerens indvendige dele](#).

## Sådan fjernes skærmmodul

1. Følg procedurerne i [Før du udfører arbejde på computerens indvendige dele](#).
2. Fjern:
  - a. [bunddæksel](#)
  - b. [batteri](#)
  - c. [harddisk](#)
  - d. [WLAN-kort](#)
  - e. [systemblæser](#)
  - f. [tastatur](#)
  - g. [bundramme](#)
3. Udfør følgende trin som vist på illustrationen:
  - a. Frakobl skærmmodulkablet fra computeren [1].
  - b. Løsn skruen der fastholder skærmmodul [2].
  - c. Løft skærmmodul ud af computeren [3].



4. Fjern skærmmodul fra computeren.



## Sådan installeres skærmmodul

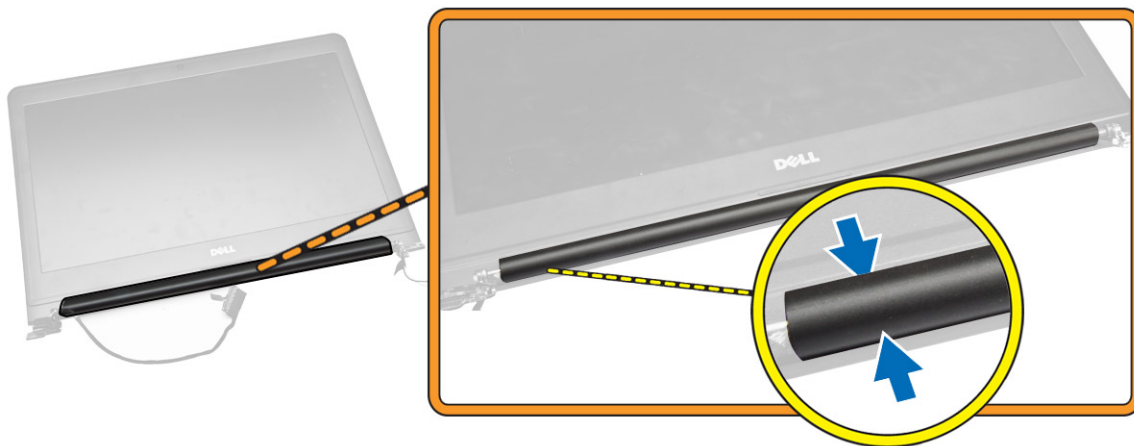
1. Anbring skærmmodul på computeren.
2. Spænd skruen for at fastgøre skærmmodul til computeren.
3. Tilslut WLAN-kablet til computeren.
4. Installer:
  - a. [bundramme](#)
  - b. [tastatur](#)
  - c. [systemblæser](#)
  - d. [WLAN-kort](#)
  - e. [harddisk](#)
  - f. [batteri](#)
  - g. [bunddæksel](#)
5. Følg procedurerne i [Efter du har udført arbejde på computerens indvendige dele](#).

## Sådan fjernes skærmfacetten

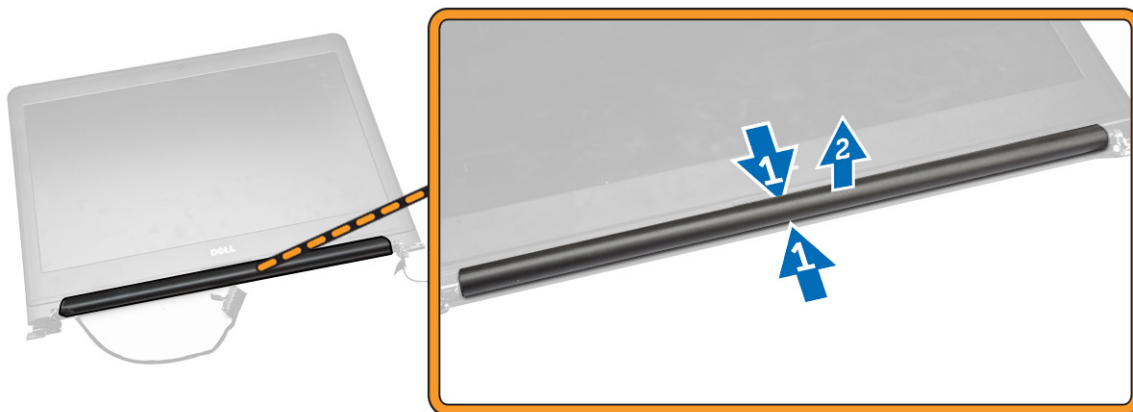
1. Følg procedurerne i [Før du udfører arbejde på computerens indvendige dele](#).
2. Fjern:
  - a. [bunddæksel](#)
  - b. [batteri](#)
  - c. [harddisk](#)
  - d. [WLAN-kort](#)
  - e. [systemblæser](#)
  - f. [tastatur](#)
  - g. [skærmmodul](#)
3. Lirk den højre side af hængseldækslet ud.



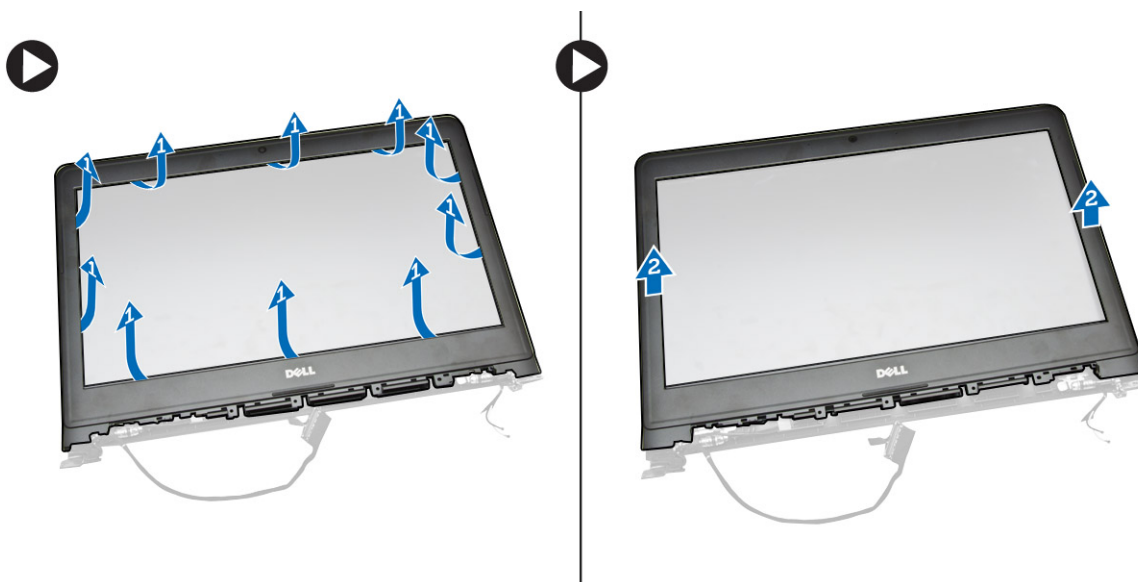
4. Lirk den venstre side af hængseldækslet ud.



5. Lirk det midterste hængseldæksel ud og løft det op fra computeren.



6. Udfør følgende trin som vist på illustrationen.
- Lirk hængseldækslets hættens kanter [1].
  - Løft skærmhængslet op [2].

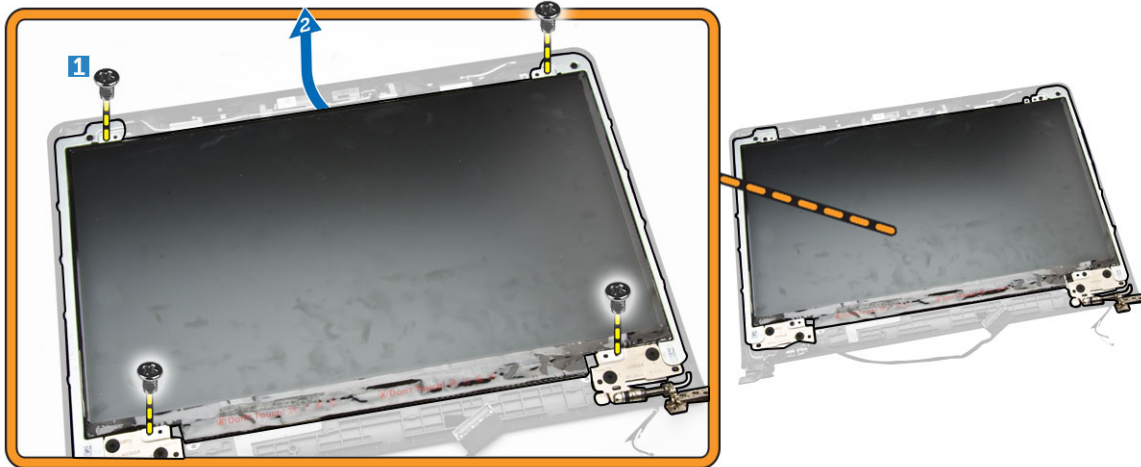


## Sådan installeres skærmrammen

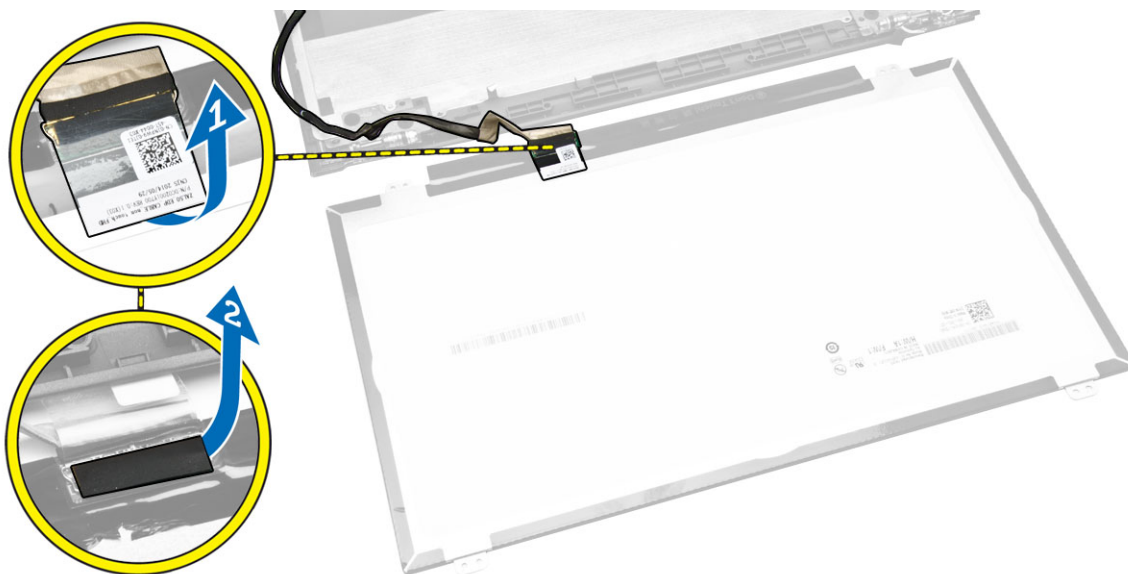
- Juster skærmfacetten ind og klik den på plads.
- Tilslut skærmmodulkablet.
- Installer:
  - [skærmmodul](#)
  - [bunddæksel](#)
  - [tastatur](#)
  - [systemblæser](#)
  - [WLAN-kort](#)
  - [harddisk](#)
  - [batteri](#)
  - [bunddæksel](#)
- Følg procedureerne i [Efter du har udført arbejde på computerens indvendige dele](#).

## Sådan fjernes skærmpanelet

1. Følg procedurerne i [Før du udfører arbejde på computerens indvendige dele](#).
2. Fjern:
  - a. [bunddæksel](#)
  - b. [batteri](#)
  - c. [harddisk](#)
  - d. [WLAN-kort](#)
  - e. [systemblæser](#)
  - f. [tastatur](#)
  - g. [skærmmodul](#)
  - h. [skærmfacet](#)
3. Udfør følgende trin som vist på illustrationen:
  - a. Løsn skruerne, der fastgør skærmpanelet [1].
  - b. Løft skærmpanelet op [2].



4. Udfør følgende trin som vist på illustrationen:
  - a. Fjern tapen, der fastgør skærmpanelet [1].
  - b. Løft tappet [2].



5. Udfør følgende trin som vist på illustrationen:
  - a. Frakobl skærmpanelkablet [1].
  - b. Løft skærmpanelet op [2].



## Sådan installeres skærmpanelet

1. Tilslut skærpkablet til skærmpanelet.
2. Påsæt tapen for at fastgøre skærpkablet.
3. Anbring skærmpanelet på skærmmodulet.
4. Spænd skruerne, der fastgør skærmpanelet til skærmmodulet.
5. Installer:
  - a. [skærmfacet](#)
  - b. [skærmmodul](#)
  - c. [bundramme](#)
  - d. [tastatur](#)
  - e. [systemblæser](#)
  - f. [WLAN-kort](#)
  - g. [harddisk](#)
  - h. [batteri](#)
  - i. [bunddæksel](#)
6. Følg procedurerne i [Efter du har udført arbejde på computerens indvendige dele](#).

## Sådan fjernes skærmhængslet

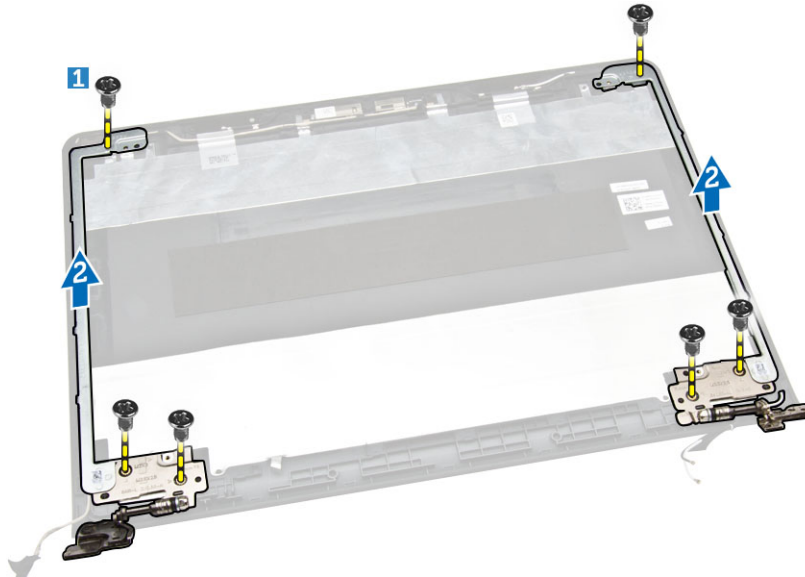
1. Følg procedurerne i [Før du udfører arbejde på computerens indvendige dele](#).
2. Fjern:
  - a. [bunddæksel](#)
  - b. [batteri](#)
  - c. [harddisk](#)
  - d. [WLAN-kort](#)
  - e. [systemblæser](#)
  - f. [tastatur](#)
  - g. [skærmmodul](#)
  - h. [skærmfacet](#)



i. [skærmpanel](#)

3. Udfør følgende trin som vist på illustrationen:

- a. Løsn skruerne, der fastgør skærmhængslet [1].
- b. Løft skærmhængslet op [2].

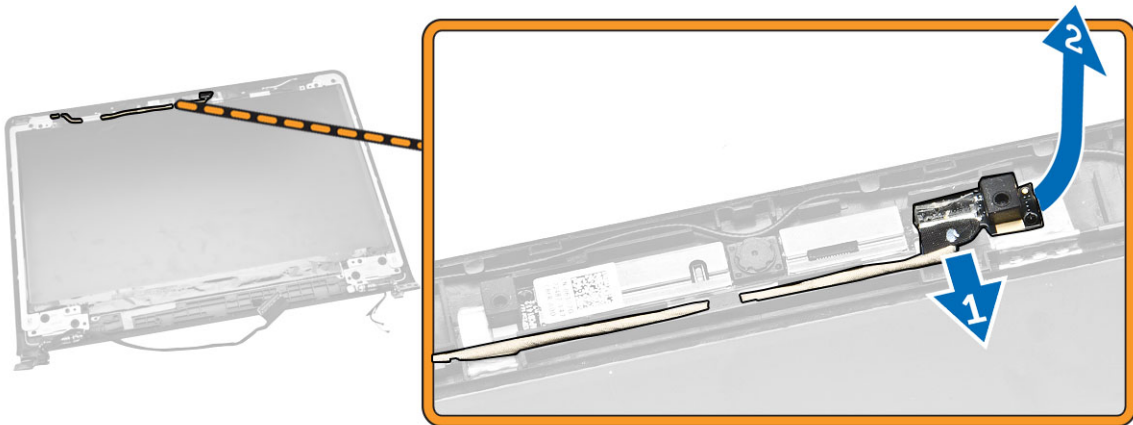


## Sådan installeres skærmhængslet

1. Anbring skærmhængslerne på deres pladser.
2. Spænd skruerne, der fastgør skærmhængslerne til skærmmodulet.
3. Installer:
  - a. [skærmpanel](#)
  - b. [skærmfacet](#)
  - c. [skærmmodul](#)
  - d. [bundramme](#)
  - e. [tastatur](#)
  - f. [systemblæser](#)
  - g. [WLAN-kort](#)
  - h. [harddisk](#)
  - i. [batteri](#)
  - j. [bunddæksel](#)
4. Følg procedurerne i [Efter du har udført arbejde på computerens indvendige dele](#).

## Sådan fjernes kameraet

1. Følg procedurerne i [Før du udfører arbejde på computerens indvendige dele](#).
2. Fjern:
  - a. [bunddæksel](#)
  - b. [batteri](#)
  - c. [skærmfacet](#)
3. Udfør følgende trin som vist på illustrationen:
  - a. Frakobl kamerakablet fra dets stik på kameramodulet [1].
  - b. Løft og fjern kameraet fra skærmmodulet [2].

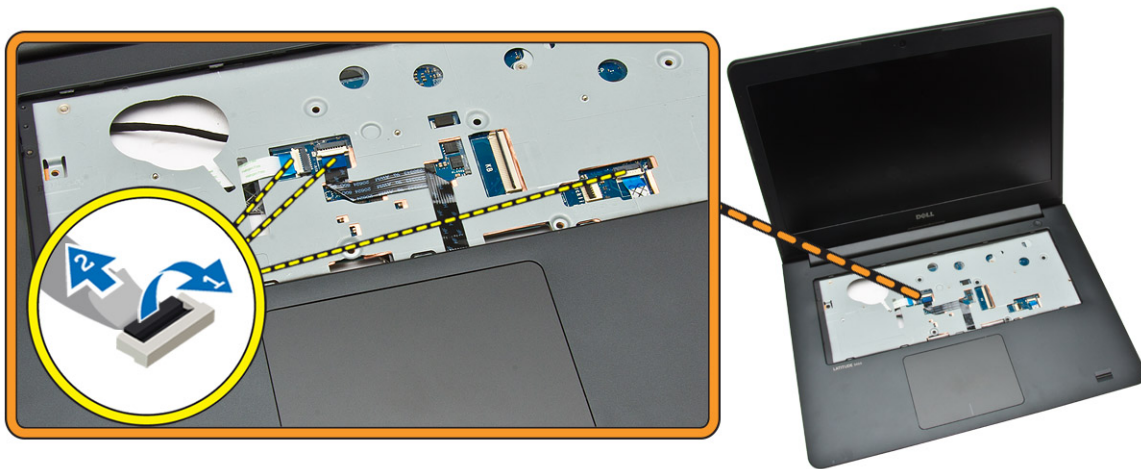


## Sådan installeres kameraet

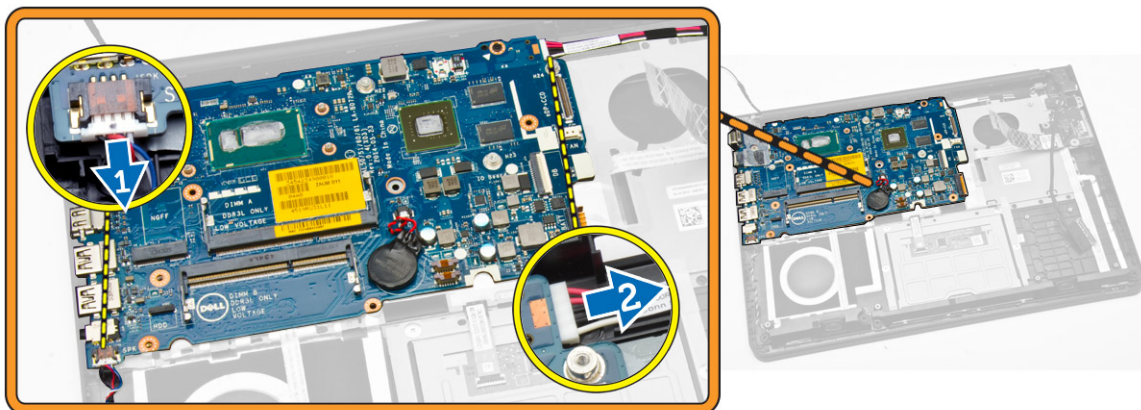
1. Tilslut kamerakablet til kameramodulets stik.
2. Flugt kameramodul med dets plads på computeren.
3. Installer:
  - a. [skærmfacet](#)
  - b. [batteri](#)
  - c. [bunddæksel](#)
4. Følg procedurerne i [Efter du har udført arbejde på computerens indvendige dele](#).

## Sådan fjernes systemkortet

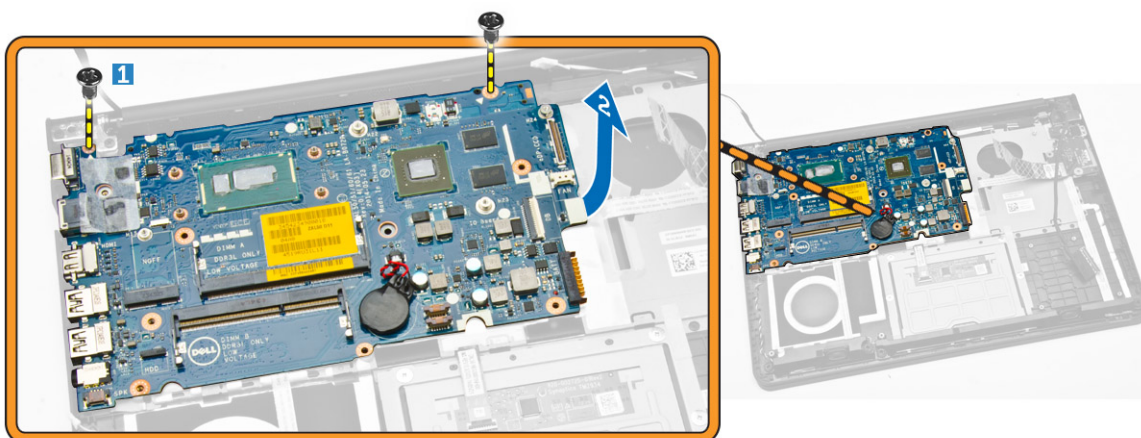
1. Følg procedurerne i [Før du udfører arbejde på computerens indvendige dele](#).
2. Fjern:
  - a. [bunddæksel](#)
  - b. [batteri](#)
  - c. [harddisk](#)
  - d. [WLAN-kort](#)
  - e. [systemblæser](#)
  - f. [tastatur](#)
  - g. [bundramme](#)
  - h. [kølelegeme](#)
3. Udfør følgende trin som vist på illustrationen:
  - a. Løft låsetappen [1].
  - b. Frakobl kablerne til LED og berøringsplade [2].



4. Udfør følgende trin som vist på illustrationen:
- Frakobl højttalerkablet [1].
  - Frakobl strømstikket [2].



5. Udfør følgende trin som vist på illustrationen:
- Fjern skruen, der fastgør systemkortet til computeren [1].
  - Løft systemkortet op [2].

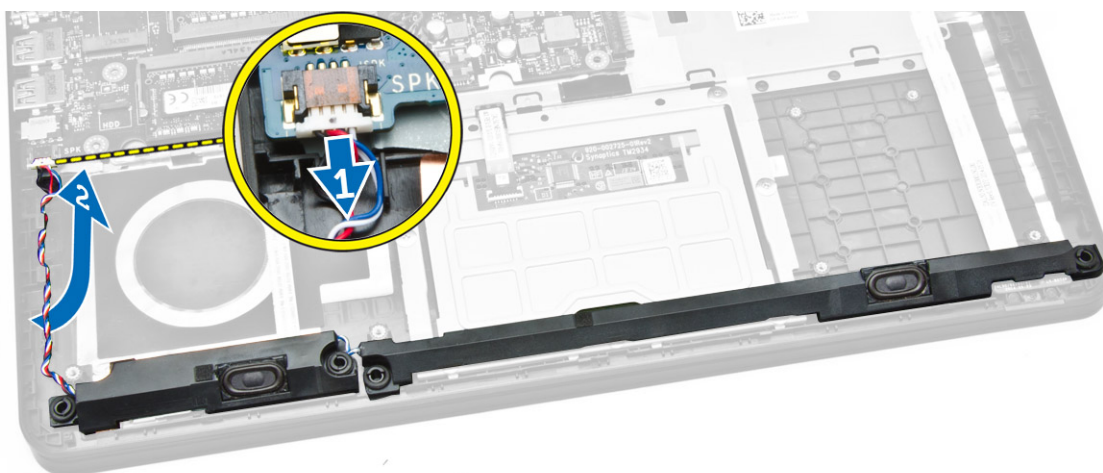


## Sådan installeres systemkortet

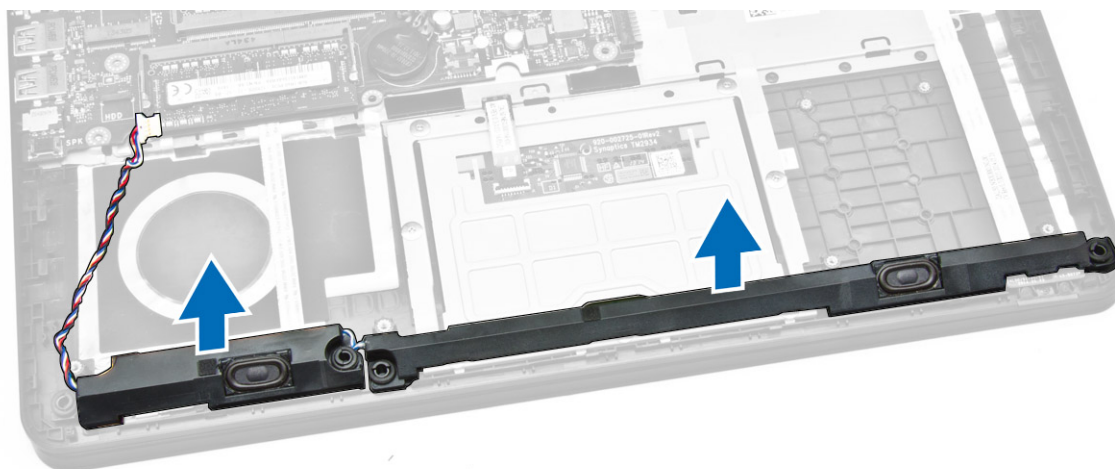
1. Monter strømstikket.
2. Anbring systemkortet i computeren.
3. Stram skruen for at fastgøre bundkortet til computeren.
4. Tilslut højttaleren.
5. Tilslut kablerne til LED og berøringsplade.
6. Tryk på låsetappen.
7. Installer:
  - a. [kølelegeme](#)
  - b. [bundramme](#)
  - c. [tastatur](#)
  - d. [systemblæser](#)
  - e. [WLAN-kort](#)
  - f. [harddisk](#)
  - g. [batteri](#)
  - h. [bunddæksel](#)
8. Følg procedurerne i [Efter du har udført arbejde på computerens indvendige dele](#).

## Sådan fjernes højttalerne

1. Følg procedurerne i [Før du udfører arbejde på computerens indvendige dele](#).
2. Fjern:
  - a. [bunddæksel](#)
  - b. [batteri](#)
  - c. [harddisk](#)
  - d. [systemblæser](#)
  - e. [tastatur](#)
  - f. [bundramme](#)
3. Udfør følgende trin som vist på illustrationen:
  - a. Frakobl højttalerkablerne [1].
  - b. Frigør højttalerkablerne [2].



4. Fjern højttalerne fra computeren

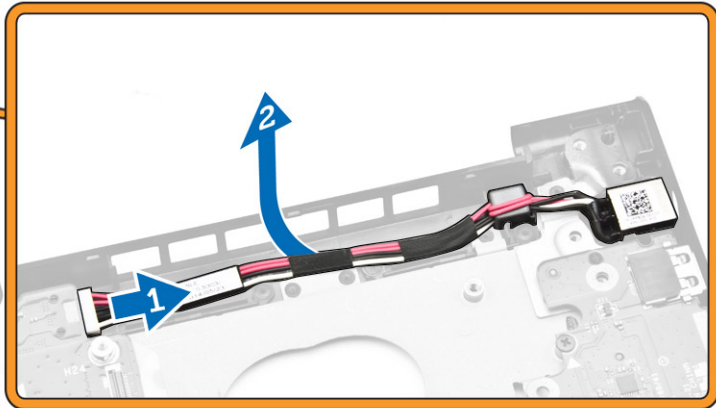
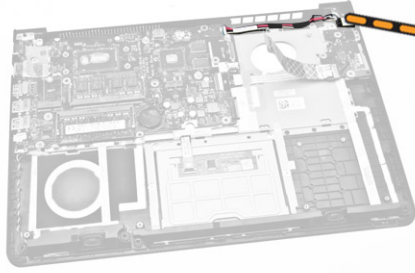


## Sådan installeres højttalerne

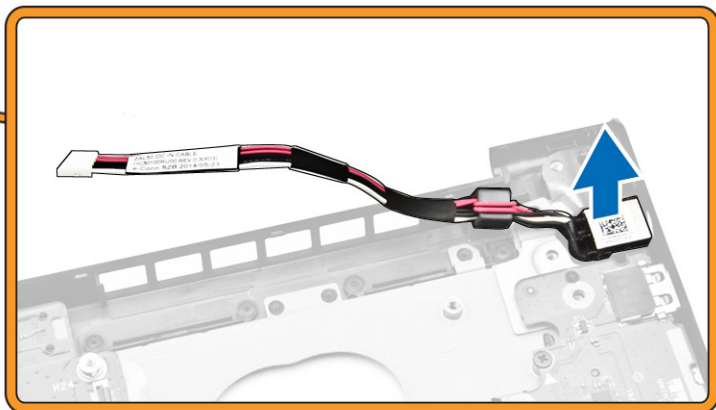
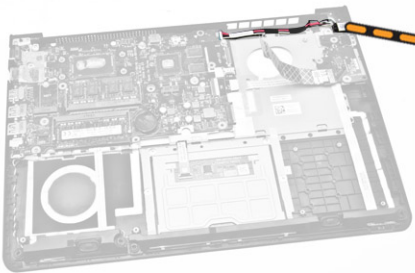
1. Placer højttaleren i computeren.
2. Fremfør højttalerkablerne.
3. Tilslut højttalerkablerne.
4. Installer:
  - a. [bunddæksel](#)
  - b. [tastatur](#)
  - c. [systemblæser](#)
  - d. [harddisk](#)
  - e. [batteri](#)
  - f. [bunddæksel](#)
5. Følg procedurerne i [Efter du har udført arbejde på computerens indvendige dele](#).

## Sådan fjernes strømstikket

1. Følg procedurerne i [Før du udfører arbejde på computerens indvendige dele](#).
2. Fjern:
  - a. [bunddæksel](#)
  - b. [batteri](#)
  - c. [harddisk](#)
  - d. [WLAN-kort](#)
  - e. [systemblæser](#)
  - f. [tastatur](#)
  - g. [bundramme](#)
  - h. [skærmmodul](#)
3. Udfør følgende trin som vist på illustrationen:
  - a. Frakobl strømstikkets kabel [1].
  - b. Frigør kablet [2].



4. Fjern strømstikket fra computeren.



## Sådan installeres strømstikket

1. Placer strømstikket på computeren.
2. Fremfør strømkablet.
3. Tilslut strømkablet.
4. Installer:
  - a. [skærmmodul](#)
  - b. [bundramme](#)
  - c. [tastatur](#)
  - d. [systemblæser](#)
  - e. [WLAN-kort](#)
  - f. [harddisk](#)
  - g. [batteri](#)
  - h. [bunddæksel](#)
5. Følg procedurerne i [Efter du har udført arbejde på computerens indvendige dele](#).

# Systeminstallationsmenu

Systeminstallation gør det muligt at administrere din hardware og specificere BIOS-niveauet. Fra systeminstallation kan du:


- Ændre NVRAM-indstillinger når du har tilføjet eller fjernet hardware
- Få vist systemhardwarekonfigurationen
- Aktivere eller deaktivere indbyggede enheder
- Indstille tærskler for ydelse og strømstyring
- Administrer computersikkerhed

## Startrækkefølge

Med startrækkefølge kan du omgå startrækkefølgen defineret i System Setup (Systeminstallation) og starte direkte til en bestemt enhed (f.eks: optisk drev eller harddisk). Under selvtest, der bliver udført ved start (Power on self test – POST), når Dell-logoet vises, kan du:

- Åbn System Setup (Systeminstallation) ved at trykke på tasten <F2>
- Åbn en engangsstartmenu ved at trykke på tasten <F12>

Engangsstartmenuen viser enhederne, som du kan starte fra, herunder diagnostiske indstillinger. Startmenuens indstillinger er:

- Removable Drive (Flytbart drev) (hvis tilgængelig)
- STXXXX Drive (STXXXX-drev)
-  **BEMÆRK: XXX angiver SATA-drevet nummer.**
- Optisk drev
- Diagnostisering

 **BEMÆRK: Valg af Diagnostics viser skærmen ePSA diagnostics.**

Skærmen startrækkefølge viser også indstillingen til at få adgang til skærmbilledet System Setup (Systeminstallation).


## Navigationstaster

Nedenstående tabel viser navigationstaster i System Setup (Systeminstallation).

 **BEMÆRK: For de fleste af indstillingerne i systeminstallation, registreres de ændringer du foretager, men de træder ikke i kraft, før systemet genstartes.**

**Tabel 1. Navigationstaster**

Taster	Navigation
Op-pil	Flytter til forrige felt.
Ned-pil	Flytter til næste felt.
<Enter>	Lader dig vælge en værdi i det valgte felt (hvis det er relevant) eller følge linket i feltet.
Mellemrumstast	Udfolder eller sammenfolder en rulleliste, hvis relevant.

Taster	Navigation
<Tab>	Flytter til næste fokusområde.
	 <b>BEMÆRK: Kun for standard grafisk browser.</b>
<Esc>	Flytter til forrige side indtil du får vist hovedskærmen. Tryk på <Esc> i hovedskærmen vises en meddelelse, der beder dig gemme ikke-gemte ændringer og genstarte systemet.
<F1>	Viser Hjælp-filen til System Setup Systeminstallation).

## Indstillinger i systeminstallationsmenuen


 **BEMÆRK: Afhængigt af computeren og de installerede enheder er det muligvis ikke alle elementer i dette afsnit, der vises.**


**Tablet 2. Generelt**

Egenskab	Beskrivelse
System Information	Afsnittet viser computerens primære hardwarefunktioner. <ul style="list-style-type: none"> <li>• System Information: Viser BIOS Version (BIOS-version), Service Tag (Servicemærke), Asset Tag (Aktivkode), Ownership Tag (Ejerskabskode), Ownership Date (Dato for ejerskab), Manufacture Date (Fremstillingsdato) og Express Service Code (Ekspresservicekode).</li> <li>• Memory Information (Hukommelsesoplysninger): Viser Memory Installed (Installeret hukommelse), Memory Available (Tilgængelig hukommelse), Memory Speed (Hukommelseshastighed), Memory Channels Mode (Hukommelseskanaltilstand), Memory Technology (Hukommelsesteknologi), DIMM A Size (DIMM A-størrelse) og DIMM B Size (DIMM B-størrelse).</li> <li>• Processor Information (Processoroplysninger): Viser Processor Type (Processortype), Core Count (Antal kerner), Processor ID (Processor-id), Current Clock Speed (Aktuel klokfrekvens, Minimum Clock Speed (Minimum klokfrekvens), Maximum Clock Speed (Maksimum klokfrekvens), Processor L2 Cache (Processor L2 cache-lager), Processor L3 Cache (Processor L3 cache-lager), HT Capable (HT-duelig) og 64-Bit Technology (64-Bit teknologi).</li> <li>• Enhedsoplysning: Viser Primary Hard Drive (Primær harddisk), LOM MAC Address (LOM MAC-adresse), Video Controller (Skærmkort), Video BIOS Version (Skærm-BIOS-version), Video Memory (Skærmhukommelse), Panel Type (Paneltype), Native Resolution (Oprindelige opløsning), Audio Controller (Audiocontroller), Wi-Fi Device (Wi-Fi-enhed), Cellular Device (mobilenhed), Bluetooth Device (Bluetooth-enhed).</li> </ul>
Battery Information	Viser batteriets status og vekselstrømsadaptertypen, der er koblet til computeren.
Boot Sequence	<p>Boot Sequence</p> <p>Lader dig ændre rækkefølgen, i hvilken computeren forsøger at finde et operativsystem. Indstillingerne er:</p> <ul style="list-style-type: none"> <li>• Diskette Drive (Diskettedrev)</li> <li>• Internal HDD (Intern harddisk)</li> <li>• USB Storage Device (USB-lagerenhed)</li> <li>• CD/DVD/CD-RW Drive (CD/DVD/CD-RW-drev)</li> <li>• Onboard NIC (Indbygget NIC)</li> </ul> <p>Som standard er alle indstillinger markeret. Du kan også fravælge en indstilling eller ændre startrækkefølgen.</p>
	<p>Boot List Option</p> <p>Lader dig ændre indstillingen for startlisten.</p> <ul style="list-style-type: none"> <li>• Eksisterende</li> <li>• UEFI</li> </ul>
Advanced Boot Options	Denne indstilling gør det muligt at indlæse ældre ROM'er. Som standard er indstillingen <b>Enable Legacy Option ROMs (Aktiver ældre ROM'er)</b> aktiveret.


Egenskab	Beskrivelse
Date/Time	Lader dig ændre computerens dato og klokkeslæt.

**Tabel 3. System Configuration (Systemkonfiguration)**






Egenskab	Beskrivelse
Integrated NIC	Lader dig konfigurere den integrerede netværkscontroller. Indstillingerne er: <ul style="list-style-type: none"> <li>• Disabled (Deaktiveret)</li> <li>• Enabled (Aktiveret)</li> <li>• Enabled w/PXE (Aktiveret m/PXE): Denne indstilling er som standard aktiveret.</li> </ul>
SATA Operation	Lader dig konfigurere den interne SATA-harddiskcontroller. Indstillingerne er: <ul style="list-style-type: none"> <li>• Disabled (Deaktiveret)</li> <li>• AHCI: Denne indstilling er som standard aktiveret.</li> </ul>
Drives	Lader dig konfigurere indbyggede SATA-drev. Alle drev er som standard aktiveret. Indstillingerne er: <ul style="list-style-type: none"> <li>• SATA-0: Denne indstilling er som standard aktiveret.</li> </ul>
SMART Reporting	Dette felt styrer, om harddiskfejl for indbyggede drev rapporteres under systemstart. Denne teknologi er del af specifikationerne for SMART (Self Monitoring Analysis and Reporting Technology). Denne indstilling er som standard deaktiveret. <ul style="list-style-type: none"> <li>• Enable SMART Reporting (Aktiver SMART-rapportering)</li> </ul>
USB Configuration	Dette felt konfigurerer den indbyggede USB-controller. Hvis Boot Support (Boot-understøttelse) er aktiveret, kan systemet starte fra alle typer USB-lagerenheder (harddisk, hukommelsesnøgle, diskette). Hvis USB-porten er aktiveret, er enheder tilsluttet porten aktiveret og tilgængelig for OS.  Hvis USB-port er deaktiveret, kan OS ikke se nogen enhed tilsluttet porten. <ul style="list-style-type: none"> <li>• Enable Boot Support</li> <li>• Enable External USB Port</li> <li>• Enable USB 3.0 Controller (Aktiver USB 3.0-controller)</li> </ul> <p> <b>BEMÆRK: USB-tastatur og -mus virker altid i BIOS-konfigurationen uanset disse indstillinger.</b></p>
Lyd	Dette felt aktiverer eller deaktiverer den integrerede lydcontroller. Som standard er indstillingen <b>Enable Audio</b> (Aktiver lyd) valgt.
Tastaturlys	Dette afkrydsningsfelt lader dig vælge driftstilstand for tastaturlysfunktionen. Tastaturets lysstyrkeniveau kan indstilles til mellem 0% og 100% <ul style="list-style-type: none"> <li>• Disabled (Deaktiveret)</li> <li>• Dim (Svag)</li> <li>• Bright (Lys)</li> </ul> Denne indstilling er som standard deaktiveret.
Keyboard Backlight with AC	Tastaturbaggrundslys ved AC påvirker ikke hovedtastaturlysfunktionen. Tastaturlysfunktionen vil fortsat understøtte de forskellige lysniveauer. Dette felt har en effekt, når baggrundslyset er aktiveret. <ul style="list-style-type: none"> <li>• Keyboard Backlight with AC (Tastaturbaggrundsbelysning ved AC)</li> </ul>


Egenskab	Beskrivelse
	Denne indstilling er som standard deaktiveret.
Unobtrusive Mode	Denne mulighed slukker ved tryk på Fn+F7 alle lys og lyde i systemet, når den er aktiveret. Tryk på Fn+F7 igen for at gå tilbage til normal drift. Denne indstilling er som standard deaktiveret.
Miscellaneous Devices	Lader dig aktivere eller deaktivere følgende enheder: <ul style="list-style-type: none"> <li>· Enable Microphone (Aktiver mikrofon)</li> <li>· Enable Camera</li> <li>· Enable Media Card (Aktiver mediekort)</li> <li>· Disable Media Card (Deaktiver mediekort)</li> </ul> <p> <b>BEMÆRK: Alle enheder er som standard aktiveret.</b></p> <p>Du kan også aktivere eller deaktivere mediekort.</p>

**Tabel 4. Skærm**

Egenskab	Beskrivelse
LCD Brightness	Lader dig indstille skærmens lysstyrke afhængigt af strømkilden (på batteri og på AC).
	 <b>BEMÆRK: Videointstillingen er kun synlig, når systemet har installeret et skærmkort.</b>


**Tabel 5. Security (Sikkerhed)**

Egenskab	Beskrivelse
Admin Password	Lader dig indstille, ændre eller slette administratoradgangskode (admin). <p> <b>BEMÆRK: Du skal indstille administratoradgangskoden før du indstiller system- eller harddiskadgangskode. Sletning af administratoradgangskoden sletter automatisk system- og harddiskadgangskode.</b></p> <p> <b>BEMÆRK: Vellykkede adgangskodeændringer træder i kraft med det samme.</b></p> <p>Standardindstillinger: Not set (Ikke indstillet)</p>
System Password	Lader dig indstille, ændre eller slette systemadgangskoden. <p> <b>BEMÆRK: Vellykkede adgangskodeændringer træder i kraft med det samme.</b></p> <p>Standardindstillinger: Not set (Ikke indstillet)</p>
Internal HDD-0 Password	Gør det muligt at ændre, slette adgangskoder til systemets interne harddiske. <p> <b>BEMÆRK: Vellykkede adgangskodeændringer træder i kraft med det samme.</b></p> <p>Standardindstillinger: Not set (Ikke indstillet)</p>
Strong Password	Lader dig gennemtvinge indstillingen altid at indstille stærke adgangskoder. <p>Standardindstilling: Enable Strong Password (Aktiver stærk adgangskode) er ikke valgt.</p> <p> <b>BEMÆRK: Hvis Strong Password (Stærk adgangskode) er aktiveret, skal administrator- og systemadgangskoder indeholde mindste ét stort bogstav, ét lille bogstav og være på mindst 8 tegn.</b></p>

Egenskab	Beskrivelse
Password Configuration	Lader dig bestemme minimum og maksimum længden af administrator- og systemadgangskoder.
Password Bypass	Lader dig aktivere eller deaktivere tilladelsen til at omgå systemadgangskoden og adgangskoden til den interne harddisk, når disse koder er angivet. Indstillingerne er: <ul style="list-style-type: none"> <li>· Disabled (Deaktiveret)</li> <li>· Reboot bypass (Omgåelse ved genstart)</li> </ul> Standardindstilling: Disabled (Deaktiveret)
Password Change	Lader dig aktivere tilladelsen til at deaktivere system- og harddiskadgangskoderne, når administratoradgangskoden er angivet. Standardindstilling: Allow Non-Admin Password Changes (Tillad ændringer af ikke-administratoradgangskoder) er valgt.
Non-Admin Setup Changes	Lader dig bestemme, om ændringer i installationsindstillingerne er tilladt, når der er indstillet en administratoradgangskode. Hvis funktionen er deaktiveret, er installationsindstillingerne låst af administratoradgangskoden.
Computrace	Lader dig aktivere eller deaktivere den valgfri computersporingssoftware. Indstillingerne er: <ul style="list-style-type: none"> <li>· Deactivate (Deaktiver)</li> <li>· Disable (Deaktiver)</li> <li>· Activate (Aktiver)</li> </ul>  <b>BEMÆRK: Indstillingerne Aktiver og Deaktiver aktiverer eller deaktiverer funktionen permanent, og der tillades ikke yderligere ændringer</b> Deaktiver (standardindstilling)
CPU XD Support	Lader dig aktivere processorens Execute Disable-tilstand (Udførelse af deaktivering). Enable CPU XD Support (Aktiver CPU XD-understøttelse) (standardindstilling)
Admin Setup Lockout	Lader dig forhindre brugere i at åbne Setup (Installation), når der er indstillet en administratoradgangskode. Standardindstilling: Enable Admin Setup Lockout (Aktiver spærring af administrationsindstilling) er ikke valgt.

**Tabel 6. Secure Boot (Sikker opstart)**

Egenskab	Beskrivelse
Secure Boot Enable	Denne indstilling aktiverer eller deaktiverer funktionen Secure Boot (Sikker opstart). <ul style="list-style-type: none"> <li>· Disabled (Deaktiveret)</li> <li>· Enabled (Aktiveret)</li> </ul> Standardindstilling: Indstillingen er aktiveret.
Expert Key Management	Giver dig mulighed for at manipulere sikkerhedsnøgledatabaserne, men kun, hvis systemet er i Custom Mode (Brugerdefineret tilstand). Indstillingen <b>Enable Custom Mode</b> (Aktiver brugerdefineret tilstand) er som standard deaktiveret. Indstillingerne er: <ul style="list-style-type: none"> <li>· PK</li> <li>· KEK</li> <li>· db</li> <li>· dbx</li> </ul>


Egenskab	Beskrivelse
	<p>Hvis du aktiverer <b>Custom Mode (Brugerdefineret tilstand)</b>, vises de relevante indstillinger for <b>PK, KEK, db og dbx</b>. Indstillingerne er:</p> <ul style="list-style-type: none"> <li>• <b>Save to File (Gem til fil)</b> – Gemmer nøglen til en brugervalgt fil</li> <li>• <b>Replace from File (Erstat fra fil)</b> – Erstatte den aktuelle nøgle med en nøgle fra en brugervalgt fil</li> <li>• <b>Append from File (Tilføj fra fil)</b> – Tilføjer en nøgle til den aktuelle database fra en brugervalgt fil</li> <li>• <b>Delete (Slet)</b>- Sletter den valgte nøgle</li> <li>• <b>Reset All Keys (Nulstil alle nøgler)</b> – Nulstiller til standardindstilling</li> <li>• <b>Delete All Keys (Slet alle nøgler)</b> – Sletter alle nøglerne</li> </ul> <p> <b>BEMÆRK: Hvis du deaktiverer Custom Mode (Brugerdefineret tilstand), slettes alle ændringerne, og nøglerne genoprettes til standardindstillinger.</b></p>


**Tabel 7. Performance (Ydelse)**

Egenskab	Beskrivelse
Multi Core Support	<p>Dette felt angiver, om processen vil have en eller alle kerner aktiveret. Ydeevnen for nogle programmer forbedres med ekstra kerner. Denne indstilling er som standard aktiveret. Lader dig aktivere eller deaktivere understøttelse af flere kerner i processoren. Den installerede processor understøtter to kerner. Hvis du aktiverer Multi Core Support (Understøttelse af flere kerner), aktiveres to kerner. Hvis du deaktiverer Multi Core Support (Understøttelse af flere kerner), aktiveres en enkelt kerne.</p> <ul style="list-style-type: none"> <li>• Enable Multi Core Support (Aktiver understøttelse af flere kerner)</li> </ul> <p>Standardindstilling: Indstillingen er aktiveret.</p>
Intel SpeedStep	<p>Lader dig aktivere eller deaktivere Intel SpeedStep-funktionen.</p> <ul style="list-style-type: none"> <li>• Enable Intel SpeedStep (Aktiver Intel SpeedStep)</li> </ul> <p>Standardindstilling: Indstillingen er aktiveret.</p>
C States Control	<p>Lader dig aktivere eller deaktivere flere slumretilstande for processoren.</p> <ul style="list-style-type: none"> <li>• C States (C-tilstande)</li> </ul> <p>Standardindstilling: Indstillingen er aktiveret.</p>
Intel TurboBoost	<p>Lader dig aktivere eller deaktivere processorens TurboBoost-tilstand.</p> <ul style="list-style-type: none"> <li>• Enable Intel TurboBoost (Aktiver Intel TurboBoost)</li> </ul> <p>Standardindstilling: Indstillingen er aktiveret.</p>
Hyper-Thread Control	<p>Lader dig aktivere eller deaktivere processorens hypertrådningsfunktion.</p> <ul style="list-style-type: none"> <li>• Disabled (Deaktiveret)</li> <li>• Enabled (Aktiveret)</li> </ul> <p>Standardindstilling: Indstillingen er aktiveret.</p>

**Tabel 8. Power Management (Strømstyring)**

Egenskab	Beskrivelse
AC Behavior	<p>Lader dig aktivere eller deaktivere muligheden for, om computeren automatisk skal tænde, når en vekselsstrømsadapter tilsluttes.</p>

Egenskab	Beskrivelse
	Standardindstilling: Wake on AC (Vækning på vekselstrøm) er ikke valgt.
Auto On Time	Lader dig indstille det klokkeslæt, hvor computeren skal tænde automatisk. Indstillingerne er: <ul style="list-style-type: none"> <li>• Disabled (Deaktiveret) <b>(standard)</b></li> <li>• Every day (Hver dag)</li> <li>• Weekdays (Hverdage)</li> <li>• Select days (Udvalgte dage)</li> </ul>
USB Wake Support	Lader dig aktivere, at USB-enheder kan vække systemet fra standby. <p> <b>BEMÆRK: Denne funktion virker kun, når der er tilsluttet en vekselstrømsadapter. Hvis vekselstrømsadapteren fjernes under standby, vil systeminstallationsmenuen slukke strømmen til alle USB-porte for at spare batteristrøm.</b></p> <ul style="list-style-type: none"> <li>• Enable USB Wake Support (Aktiver understøttelse af USB-vækning)</li> </ul> Standardindstilling: Indstillingen er deaktiveret.
Wireless Radio Control	Lader dig aktivere eller deaktivere funktionen der automatisk skifter fra kabelbaserede eller trådløse netværk uden at afhænge af en fysisk forbindelse. <ul style="list-style-type: none"> <li>• Control WLAN Radio (Styring af WLAN-radio)</li> </ul> Standardindstilling: Indstillingen er deaktiveret.
Wake on LAN/WLAN	Lader dig aktivere eller deaktivere funktionen, der tænder computeren fra tilstanden Off (Slukket) ved modtagelse af et LAN-signal. <ul style="list-style-type: none"> <li>• Disabled (Deaktiveret): Denne indstilling er som standard deaktiveret</li> <li>• LAN Only (Kun LAN)</li> <li>• WLAN Only (Kun WLAN)</li> <li>• LAN or WLAN (LAN eller WLAN)</li> <li>• LAN with PXE Boot (LAN med PXE-opstart)</li> </ul>
Block Sleep	Med denne indstilling kan du i blokere at gå i Slumre (S3-tilstand) i operativsystemmiljø. Block Sleep (S3 state) (Bloker slumre) - Denne indstilling er som standard deaktiveret.
Peak Shift	Denne indstilling gør det muligt for dig at minimere vekselstrømsforbruget i dagens spidsbelastningsperioder. Når indstillingen er valgt, vil dit system kun køre på batteriet, også selv om AC-strømforsyningen er tilkoblet.
Advanced Battery Charge Configuration	Denne indstilling gør det muligt for dig at maksimere batteriets levetid. Når denne indstilling aktiveres, anvender systemet en standardalgoritme til opladning og andre teknikker for at øge batteriets levetid uden for de normale arbejdstider. Disabled (Deaktiveret) (standard)
Primary Battery Charge Configuration	Lader dig vælge opladningstilstand for batteriet. Indstillingerne er: <ul style="list-style-type: none"> <li>• Adaptive (Latitude E5250)</li> <li>• Standard - Oplader batteriet helt ved standard hastighed.</li> <li>• ExpressCharge (Ekspresopladning) – Batteriet kan oplades på kortere tid vha. Dells hurtigopladningsteknologi. Denne indstilling er som standard aktiveret.</li> <li>• Primarily AC use (Primært AC (Latitude E5250)</li> <li>• Custom (Tilpasset) (Latitude E5250)</li> </ul> Hvis Custom Charge (Tilpasset opladning) vælges, kan du også konfigurere Custom Charge Start (Start af tilpasset opladning) og Custom Charge Stop (Stop af tilpasset opladning).

Egenskab	Beskrivelse
	 <b>BEMÆRK: Alle opladningstilstande er muligvis ikke tilgængelige for alle batterierne. For at aktivere denne indstilling skal du deaktivere indstillingen Advanced Battery Charge Configuration (Avanceret batteriopladningskonfiguration).</b>

**Tabel 9. POST Behavior (POST-adfærd)**

Egenskab	Beskrivelse
Adapter Warnings	Lader dig aktivere eller deaktivere BIOS-meddelelser, når du bruger visse strømadaptere. Standardindstilling: Enable Adapter Warning (Aktiver adapteradvarsler)
Keypad (Embedded)	Lader dig vælge en eller to metoder til at aktivere det tastatur, som er indbygget i det interne tastatur. <ul style="list-style-type: none"> <li>· Fn Key Only (Kun Fn-tast): Denne indstilling er som standard aktiveret.</li> <li>· By Numlock (Med Num Lock)</li> </ul>
Numlock Enable	Lader dig aktivere indstillingen Numlock, ved opstart af computeren. Enable Network (Aktiver netværk)  Denne indstilling er som standard aktiveret.
Fn Key Emulation	Lader dig indstille hvor <Scroll Lock>-tasten anvendes til at simulere <Fn>-tastens funktion. Enable Fn Key Emulation (Aktiver emulering af Fn-tast) (standard)
Fn Lock Hot Key	Lader genvejskombinationen <Fn> +<Esc> skifte den primære funktion for F1–F12, imellem standard- og sekundære funktioner. <ul style="list-style-type: none"> <li>· Lock Mode Disable/Standard (Låsefunktion Deaktiveret/Standard). Denne indstilling er som standard aktiveret.</li> <li>· Lock Mode Enable/Secondary (Låsefunktion Aktiver/Sekundær)</li> </ul>
Fastboot	Lader dig fremskynde opstartsprocessen ved at omgå nogle kompatibilitetstrin. Indstillingerne er: <ul style="list-style-type: none"> <li>· Minimal</li> <li>· Thorough (Gennemgribende) (standard)</li> <li>· Auto (Automatisk)</li> </ul>
Extend BIOS POST Time	Lader dig oprette en yderligere forsinkelse inden opstart. Indstillingerne er: <ul style="list-style-type: none"> <li>· 0 seconds (0 sekunder) Denne indstilling er som standard aktiveret.</li> <li>· 5 seconds (5 sekunder)</li> <li>· 10 seconds (10 sekunder)</li> </ul>

**Tabel 10. Virtualization Support (Virtualiseringsunderstøttelse)**

Egenskab	Beskrivelse
Virtualization	Lader dig aktivere eller deaktivere Intel Virtualization Technology. <ul style="list-style-type: none"> <li>· <b>Enable Intel Virtualization Technology (Aktiver Intel Virtualization Technology)</b> (standard)</li> </ul>

**Tabel 11. Wireless (Trådløst)**

Egenskab	Beskrivelse
Wireless Switch	Lader dig indstille trådløse enheder, der kan styres via den trådløse switch. Indstillingerne er: <ul style="list-style-type: none"> <li>· WLAN</li> <li>· Bluetooth</li> </ul> Alle indstillingerne er som standard enabled (aktiveret).
Wireless Device Enable	Lader dig aktivere eller deaktivere de interne trådløse enheder. <ul style="list-style-type: none"> <li>· WLAN</li> <li>· Bluetooth</li> </ul> Alle indstillingerne er som standard enabled (aktiveret).

**Tabel 12. Maintenance (Vedligeholdelse)**

Egenskab	Beskrivelse
Service Tag	Viser computerens servicemærke.
Asset Tag	Giver dig mulighed for at oprette et systemaktivkode, hvis der ikke allerede er angivet en aktivkode. Denne indstilling er som standard ikke angivet.

**Tabel 13. System Logs (Systemlogfiler)**

Egenskab	Beskrivelse
BIOS Events	Lader dig se og rydde POST-hændelser i systeminstallationsmenuen (BIOS).
Thermal Events	Lader dig se og rydde Systeminstallationsmenuen (termiske) hændelser.
Power Events	Lader dig se og rydde Systeminstallationsmenuen (strøm) hændelser.

## Sådan opdateres BIOS'en

Det anbefales at opdatere din BIOS (systemopsætning) ved udskiftning af systemkortet, eller hvis der findes en opdatering. Sørg ved bærbare pc'er for, at computerens batteri er fuldt opladet og tilsluttet en stikkontakt.

1. Genstart computeren.
2. Gå til [dell.com/support](http://dell.com/support).
3. Indtast **Servicekoden** eller **Kode til ekspres-service** og klik på **Submit (Send)**.

 **BEMÆRK: Klik, for at finde Servicekoden, på Hvor er min Servicekode?**

 **BEMÆRK: Hvis du ikke kan finde servicemærket, skal du klikke på Detect My Product (Registrer mit produkt). Fortsæt med vejledningen på skærmen.**

4. Klik, hvis du ikke kan finde Servicekoden, på computerens Product Category (Produktkategori).
5. Vælg **Product Type (Produkttype)** fra listen.
6. Vælg computermodel og computerens **Produktsupportside** vises.
7. Klik på **Get drivers (Hent drivere)** og klik på **View All Drivers (Se alle drivere)**. Siden Drivers and Downloads (Drivere og overførsler) åbnes.
8. Vælg, på skærmen Drivers and Downloads (Drivere og overførsler), under rullelisten **Operativsystem, BIOS**.
9. Identificer den seneste BIOS-fil og klik på **Hent fil**.  
Du kan også analysere, hvilke drivere der skal opdateres. For at gøre dette for dit produkt skal du klikke på **Analyze System for Updates (Analyser systemet for opdateringer)** og følge vejledningen på skærmen.
10. Vælg din foretrukne overførselsmetode i **Vælg overførselsmetode under** vinduet, klik på **Hent fil**.

Vinduet **File Download (Filoverførsel)** vises.

11. Klik på **Gem** for at gemme filen på computeren.
12. Klik på **Kør** for at installere de opdaterede BIOS-indstillinger på computeren.  
Følg vejledningen på skærmen.

## System and Setup Password (System- og installationsadgangskode)

Du kan oprette en system password (systemadgangskode) og en setup password (installationsadgangskode) til at sikre computeren.

Password Type (Adgangskodetype)	Beskrivelse
System Password (Systemadgangskode)	Adgangskode du skal indtaste for at logge på systemet.
Setup password (Installationsadgangskode)	Adgangskode, som du skal indtaste for at få adgang til at foretage ændringer i computerens BIOS-indstillinger.

 **FORSIGTIG: Adgangskodefunktionerne giver et grundlæggende sikkerhedsniveau for computerens data.**

 **FORSIGTIG: Enhver kan få adgang til de data, der er gemt på computeren, hvis den ikke er låst og uden opsyn.**

 **BEMÆRK: Computeren leveres med system- og installationsadgangskoder deaktiveret.**

### Sådan tildeles systemadgangskode og installationsadgangskode

Du kan kun tildele en ny **System Password (Systemadgangskode)** og/eller **Setup Password (Installationsadgangskode)** eller ændre en bestående **System Password (Systemadgangskode)** og/eller **Setup Password (Installationsadgangskode)**, når **Password Status (Adgangskodestatus)** er **Unlocked (Ulåst)**. Hvis Password Status (Adgangskodestatus) er **Locked (Låst)**, kan du ikke ændre System Password (Systemadgangskoden).

 **BEMÆRK: Hvis adgangskodejumperen er deaktiveret, slettes den bestående System Password (Systemadgangskode) og Setup Password (Installationsadgangskode) og du skal ikke angive systemadgangskoden for at logge på computeren.**

Tryk på <F2> for at gå til en systeminstallation, straks efter en start eller genstart.

1. Vælg i skærmen **System BIOS (System BIOS)** eller **System Setup (Systeminstallationen)**, **System Security (System sikkerhed)** og tryk <Enter>.

Skærmen **System Security (System sikkerhed)** vises.

2. Bekræft i skærmen **System Security (System sikkerhed)**, at **Password Status (Adgangskodestatus)** er **Unlocked (Ulåst)**.

3. Vælg **System Password (Systemadgangskode)**, indtast din systemadgangskode og tryk <Enter> eller <Tab>.

Anvend følgende retningslinjer til at tildele systemadgangskoden:

- En adgangskode kan have op til 32 tegn.
- En adgangskode kan indeholde tallene 0 til 9.
- Kun små bogstaver er gyldige, store bogstaver er ikke tilladt.
- Kun følgende specialtegn er tilladt: mellemrum, ("), (+), (.), (-), (.), (/), (:), (|), (\), (]), (').

Indtast systemadgangskoden igen, når du bliver bedt om det.


4. Indtast systemadgangskoden som du indtastede tidligere og klik på **OK**.
5. Vælg **Setup Password (Installationsadgangskode)** indtast systemadgangskoden og tryk <Enter> eller <Tab>.  
En meddelelse beder dig indtaste installationsadgangskoden igen.
6. Indtast installationsadgangskoden som du indtastede tidligere og klik på **OK**.



7. Tryk på <Esc> og en meddelelse beder dig gemme ændringerne.
8. Tryk på <Y> for at gemme ændringerne.  
Computeren genstarter.

## Sådan slettes eller ændres en eksisterende System- og/eller installationsadgangskode

Sørg for, at **Password Status** (Adgangskodestatus) er Unlocked (Ulåst) (i System Setup (Systeminstallation)) før du forsøger at slette eller ændre det eksisterende System- og/eller installationsadgangskode. Du kan ikke slette eller ændre en eksisterende System- eller Installationsadgangskode, hvis **Password Status** (Adgangskodestatus) er Locked (Låst).  
Tryk, for at gå til System Setup (Systeminstallation), på <F2> straks efter en start eller genstart.

1. Vælg i skærmen **System BIOS** (System BIOS) eller **System Setup** (Systeminstallationen), **System Security** (Systemsikkerhed) og tryk <Enter>.  
Skærmen **System Security** (Systemsikkerheds) vises.
2. Bekræft i skærmen **System Security** (Systemsikkerhed), at **Password Status** (Adgangskodestatus) er **Unlocked** (Ulåst).
3. Vælg **System Password** (Systemadgangskode), ændr eller slet eksisterende systemadgangskode og tryk på <Enter> eller <Tab>.
4. Vælg **Setup Password**, (Installationsadgangskode), ændr eller slet eksisterende installationsadgangskode og tryk på <Enter> eller <Tab>.  
 **BEMÆRK: Indtast, hvis du ændrer System- og/eller installationsadgangskoden, den nye adgangskode, når du bliver bedt om det. Bekræft, hvis du sletter System- og/eller installationsadgangskoden, sletningen, når du bliver bedt om det.**
5. Tryk på <Esc> og en meddelelse beder dig gemme ændringerne.
6. Tryk på <Y> for at gemme ændringer og afslutte System Setup (Systeminstallation).  
Computeren genstarter.

# Diagnosticering

Hvis du kommer ud for et problem med computeren, skal du køre ePSA-diagnosticering), før du kontakter Dell for at få teknisk assistance. Formålet med at køre diagnosticering er at teste computerens hardware uden behov for ekstra udstyr eller risiko for tab af data. Hvis du ikke er i stand til at løse problemet selv, kan service og support personale bruge de diagnostiske resultater til at hjælpe dig med at løse problemet.

## ePSA (Enhanced Pre-Boot System Assessment)-diagnosticering

ePSA diagnosticeringen (også kendt som systemdiagnosticering) udfører en komplet kontrol af din hardware. ePSA er integreret med BIOS'en og startes internt af BIOS'en. Den integrerede systemdiagnosticering giver en række indstillinger for specielle enheder eller enhedsgrupper, som gør det muligt at:



- Køre tests automatisk eller i en interaktiv tilstand
- Gentage tests
- Få vist eller gemme testresultater
- Gennemgå tests for at indføre yderligere testindstillinger til at give flere oplysninger om enheder med fejl
- Få vist statusmeddelelser, der oplyser om tests er fuldført
- Få vist fejlmeddelelser, der oplyser om problemer, som opstod under testning

 **FORSIGTIG: Brug systemdiagnosticeringen til kun at teste din computer. Ved brug af dette program sammen med andre computere kan der forekomme ugyldige resultater eller fejlmeddelelser.**

 **BEMÆRK: Nogle tests af specifikke enheder kræver brugerhandling. Du skal altid sikre dig, at du er til stede på computerterminalen, når diagnosticeringstestene udføres.**

1. Tænd computeren.
2. Tryk, mens computeren starter, på <F12>-tasten, når Dell-logoet vises.
3. Vælg på startmenu-skærmen indstillingen **Diagnostics (Diagnosticering)**.  
Vinduet **Enhanced Pre-boot System Assessment** vises med en liste over alle de registrerede enheder på computeren. Diagnosticeringen starter udførelsen af testene på alle de registrerede enheder.
4. Tryk, hvis du vil køre en diagnostisk test på en bestemt enhed, på <Esc> og klik på **Yes** (Ja) for at stoppe den diagnostiske test.
5. Vælg enheden fra venstre rude og klik på **Run Tests (Kør tests)**.
6. Hvis der er problemer, vises fejlkoder.  
Notér fejlkoden og kontakt Dell.

## Statusindikatorer for enhed

ikon	Beskrivelse
	Tændes, når du tænder computeren, og blinker, når computeren er i en strømstyringstilstand.
	Lyser permanent eller blinker for at angive batteriets opladningsstatus.



## Indikatorer for batteristatus

Hvis computeren er tilsluttet en stikkontakt, virker batteriindikatoren på følgende måde:



<b>Blinker skiftevis mørkegult eller hvidt lys</b>	Der er tilsluttet en ugyldig eller ikke-understøttet, ikke-Dell vekselstrømsadapter til den bærbare pc.
<b>Blinker skiftevis mørkegult med konstant hvidt</b>	Midlertidig batterifejl med vekselstrømsadapter til stede.
<b>Blinker konstant mørkegult</b>	Alvorlig batterifejl med vekselstrømsadapter til stede.
<b>Indikator slukket</b>	Batteri i fuld opladningstilstand med vekselstrømsadapter til stede.
<b>Hvidt lys tændt</b>	Batteri i opladningstilstand med vekselstrømsadapter til stede.

# Specifikationer

 **BEMÆRK:** Udvalget kan variere alt afhængigt af regionen. Du finder flere oplysninger om konfigurationen af computeren ved at klikke på Start  (Start-ikon) → Hjælp og support. Vælg derefter at se oplysninger om computeren.

**Tabel 14. System Information**

Funktion	Beskrivelse
DRAM-busbredde	64-bit
Flash EPROM	8 MB

**Tabel 15. Processor**

Funktion	Beskrivelse
Type	<ul style="list-style-type: none"> <li>6. generations Intel i3, i5 og i7</li> <li>Intel Celeron</li> </ul>
L1 cache-lager	64 KB
L2 cache-lager	256 KB
L3 cache-lager	Op til 4 MB

**Tabel 16. Hukommelse**

Funktion	Beskrivelse
Hukommelsesstik	to internt tilgængelige DDR3L-stik
Hukommelseskapacitet	4 GB og 8 GB
Hukommelsestype	1600 MHz (dual channel DDR3L-konfiguration)
Hukommelse (minimum)	4 GB
Hukommelse (maksimum)	16 GB (8 x 2 GB)

**Tabel 17. Lyd**

Funktion	Beskrivelse
Type	4-kanals High Definition-lyd
Controller	Realtek ALC3234
Stereokonvertering	24-bit (analog-til-digital og digital-til-analog)
Grænseflade	Intel HDA-bus
Højtalere	2 x 2 watt
Volumenkontroller	programmenu og tastaturets taster til mediestyling

**Tabel 18. Skærm**

Funktion	Beskrivelse
Grafiktype	Integreret på systemkort/dedikeret
Skærmkort:	
UMA	Intel HD Graphics 4400 (delt hukommelse)
Dedikeret	NVIDIA GeForce Nvidia GeForce 830M (2 GB DDR3)
Databus	64-bit

**Tabel 19. Kamera**

Funktion	Beskrivelse
Kameraopløsning	0,92 megapixel
Videopløsning (maksimum)	1280 x 720 (HD) ved 30 fps (maksimum)
Diagonal betragtningsvinkel	66°

**Tabel 20. Kommunikation**

Funktion	Beskrivelse
Netværkskort	10/100/1000 Mbps Ethernet LAN on Motherboard (LOM)
Wireless (Trådløst)	Wi-Fi 802.11 b/g/n og 802.11a/b/g/n/ac

**Tabel 21. Porte og stik**

Funktion	Beskrivelse
Lyd	en hovedtelefon/mikrofon-kombinationsport (headset)
Skærm	<ul style="list-style-type: none"> <li>· en 15-pin VGA-port</li> <li>· en 19-pin HDMI-port</li> </ul>
Netværkskort	en RJ45-port
USB	<ul style="list-style-type: none"> <li>· to USB 3.0-porte</li> <li>· en USB 2.0-port</li> </ul>



**BEMÆRK: USB 3.0-stikket med strømforsyning understøtter også Microsofts kernefejlfinding. Portene er identificeret i dokumentationen, der fulgte med computeren.**

Mediekortlæser	et 3-i-1-slot
Hukommelseskortlæser	en (SD, SDHC, SDXC, MS, MS Pro)
Fingeraftrykklæser	en (valgfrit tilbehør)

**Tabel 22. Skærm**

Funktion	Latitude 3460	Latitude 3560
Type	14,0" HD WLED	15,6" HD WLED
Højde	205,60 mm	360 mm
Bredde	320,90 mm	224,3 mm
Diagonalt	14,0"	15,6"

Funktion	Latitude 3460	Latitude 3560
Aktivt område (X/Y)	309,40 mm x 173,95 mm (12,18" x 6,85")	344,23 x 193,54 mm (13,55" x 7,61")
Maksimal opløsning	1366 x 768 pixel	1366 x 768 pixel
Maksimal lysstyrke	200 nit	200 nit
Betjeningsvinkel	0° (lukket) til min. 135°	0° (lukket) til min. 135°
Opdateringshastighed	60 Hz	60 Hz
Mindste betragtningsvinkel:		
Horisontalt	40°/40°	40°/40°
Lodret	10°/30°	10°/30°
Pixelafstand	0,265 mm x 0,265 mm	0,252 mm x 0,252 mm
Ekstern skærm		VGA

**Tabel 23. Tastatur**

Funktion	Beskrivelse
Antal taster:	
Latitude 3450	USA 80, Brasilien 82, Storbritannien 81 og Japan 84
Latitude 3550	USA 101, Brasilien 104, Storbritannien 102 og Japan 105

**Tabel 24. Berøringsplade**

Funktion	Beskrivelse
X-akse	102,4 mm (4,03")
Y-akse	7,4 mm (3,04")

**Tabel 25. Batteri**

Funktion	Beskrivelse
Type	<ul style="list-style-type: none"> <li>3-cellet "smart" litium-ion (43 W/t)</li> <li>4-cellet "smart" litium-ion (58 W/t)</li> </ul>
Mål:	
Højde	<ul style="list-style-type: none"> <li>3-cellet – 7,8 mm</li> <li>4-cellet – 7,8 mm</li> </ul>
Bredde	<ul style="list-style-type: none"> <li>3-cellet – 124,7 mm</li> <li>4-cellet – 124,7 mm</li> </ul>
Dybde	<ul style="list-style-type: none"> <li>3-cellet – 208,25 mm</li> <li>4-cellet – 208,25 mm</li> </ul>
Vægt	<ul style="list-style-type: none"> <li>3-cellet – 283 g</li> <li>4-cellet – 350 g</li> </ul>
Levetid	300 afladnings-/opladningscyklusser
Spænding	<ul style="list-style-type: none"> <li>3-cellet – 11,1 VDC</li> <li>4-cellet – 7,4 VDC</li> </ul>



Funktion	Beskrivelse
Temperaturområde:	
Drift	0 °C til 50 °C (32 °F til 122 °F)
Ikke i drift	-20 °C til 65 °C (-4 °F til 149 °F)
Møntcellebatteri	3 V CR2032 litium-ion

**Tabel 26. Vekselstrømsadapter**

Funktion	Beskrivelse
Type	65 watt og 90 watt
Indgangsspænding	100 VAC til 240 VAC
Indgangsstrøm (maksimum)	1,50 A/1,60 A/1,70 A/2,50 A
Indgangsfrekvens	50 Hz–60 Hz
Udgangsspænding	65 watt/90 watt
Udgangsstrøm	3,34 A/4,62 A
Nominel udgangsspænding	19,50 VDC
Temperaturområde:	
Drift	0 °C til 40 °C (32 °F til 104 °F)
Ikke i drift	-40 °C til 70 °C (-40 °F til 158 °F)

**Tabel 27. Mål**

Mål	Latitude 3450	Latitude 3550
Højde:		
Uden berøringskærm	22,2 mm	22,3 mm (0,88")
Berøringskærm	23,0 mm (0,90")	23,2 mm (0,91")
Bredde:		
Uden berøringskærm	245,9 mm (9,68")	258,95 mm (10,19")
Berøringskærm	246,1 mm (9,69")	259,20 mm (10,20")
Dybde:		
Uden berøringskærm	342 mm (13,46")	380,4 mm (14,98")
Berøringskærm	342 mm (13,46")	380,4 mm (14,98")
Vægt (minimum):		
Uden berøringskærm	1,89 kg (4,18 lb)	2,15 kg (4,75 lb)
Berøringskærm	2,04 kg (4,51 lb)	2,36 kg (5,21 lb)

**Tabel 28. Miljø**

Funktion	Beskrivelse
Temperatur:	
Drift	0 °C til 35 °C (32 °F til 95 °F)

<b>Funktion</b>	<b>Beskrivelse</b>
Opbevaring	-40 °C til 65 °C (-40 °F til 149 °F)
Relativ luftfugtighed (maksimum):	
Drift	10% til 90% (ikke-kondenserende)
Opbevaring	10% til 95 % (ikke-kondenserende)
Højde over havet (maksimum):	
Drift	-15,2 m til 3.048 m (-50 ft til 10.000 ft)
	0° til 35°C
Ikke i drift	-15,2 m til 10.668 m (-50 ft til 35.000 ft)
Luftbåret forureningsniveau	G1 eller lavere som defineret i ISA-S71.04-1985

# Kontakt Dell

 **BEMÆRK:** Hvis du ikke har en aktiv internetforbindelse, kan du finde kontaktoplysninger på købskvitteringen, pakkeslippen, fakturaen eller i Dells produktkatalog.

Dell giver flere muligheder for online- og telefonbaseret support og service. Tilgængeligheden varierer for de enkelte lande og produkter, og nogle tjenester findes muligvis ikke i dit område. Sådan kontakter du Dell omkring salg, teknisk support eller kundeservice:

1. Gå til **dell.com/support**.
2. Vælg supportkategori.
3. Bekræft dit land eller område i rullemenuen **Choose a Country/Region** (Vælg land/område) fra listen nederst på siden.
4. Vælg det relevante service- eller supportlink alt afhængigt af, hvad du har brug for.